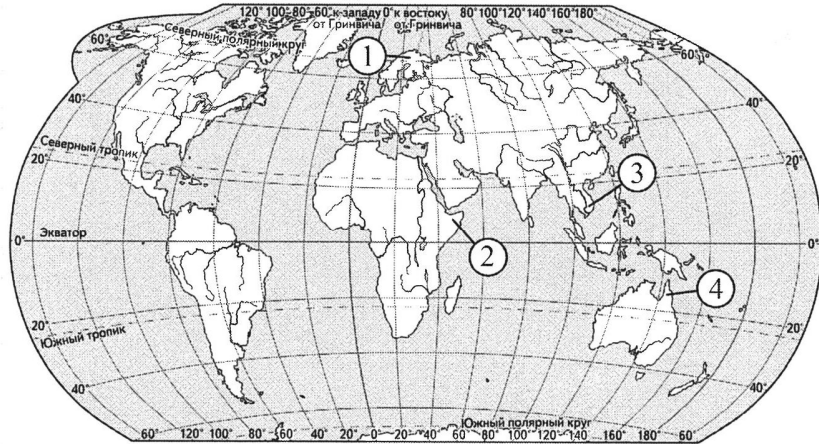


4

Установите соответствие между полуостровом и его обозначением на карте мира: к каждому элементу первого столбца подберите соответствующий элемент из второго столбца.



ПОЛУОСТРОВ	ОБОЗНАЧЕНИЕ НА КАРТЕ
А) Индокитай	1) 1
Б) Кейп-Йорк	2) 2
В) Скандинавский	3) 3
	4) 4

Запишите в таблицу получившуюся последовательность цифр.

Ответ:

--	--	--

5

Прочитайте приведённый ниже текст, в котором пропущен ряд слов (чисел). Выберите из предлагаемого списка слова (числа), которые необходимо вставить на места пропусков.

Солёность вод Мирового океана

Солёность поверхностных вод измеряется в промилле — это количество твёрдых веществ в граммах, растворённых в 1 л морской воды. Средняя солёность Мирового океана составляет _____ (А) промилле. Повышенная солёность характерна для зон максимального испарения и наименьшего количества атмосферных осадков в течение всего года и формируется в _____ (Б) широтах. В приарктических и приантарктических водах талые ледниковые воды в летний период способствуют _____ (В) солёности.

Выбирайте последовательно одно слово (число) за другим, мысленно вставляя на места пропусков слова (числа) из списка в нужной форме. Обратите внимание на то, что слов (чисел) в списке больше, чем Вам потребуется для заполнения пропусков. Каждое слово (число) может быть использовано только один раз.

Список слов (чисел):

- | | |
|--------------|----------------|
| 1) 40 | 4) умеренный |
| 2) понижение | 5) повышение |
| 3) 35 | 6) тропический |

В данной ниже таблице приведены буквы, обозначающие пропущенные слова (числа). Запишите в таблицу под каждой буквой номер выбранного Вами слова (числа).

Ответ:

А	Б	В

6

От численности населения города зависят объёмы финансирования различных городских нужд.

Какие три из перечисленных городов России имеют наибольшую численность населения? Запишите в таблицу цифры, под которыми указаны эти города.

- | | |
|----------------|--------------------|
| 1) Новосибирск | 4) Иркутск |
| 2) Мурманск | 5) Махачкала |
| 3) Краснодар | 6) Нижний Новгород |

Ответ:

--	--	--

7

Установите соответствие между страной и диаграммой, отражающей распределение её ВВП по секторам экономики: к каждой позиции, данной в первом столбце, подберите соответствующую позицию из второго столбца.

■ – промышленность ■ – сельское хозяйство □ – сфера услуг

СТРАНА	РАСПРЕДЕЛЕНИЕ ВВП ПО СЕКТОРАМ ЭКОНОМИКИ
А) Никарагуа	1)
Б) Италия	2)
В) Афганистан	3)

Запишите в таблицу выбранные цифры под соответствующими буквами.

Ответ:

А	Б	В

8 Расположите перечисленные страны в порядке возрастания в них показателя ожидаемой продолжительности жизни населения, начиная со страны с наименьшим значением этого показателя.

- 1) Намибия
- 2) Мексика
- 3) Япония

Запишите в таблицу получившуюся последовательность цифр.

Ответ:

--	--	--

9 В топливно-энергетическом балансе России снижается доля минерального топлива, при этом незначительно возрастает доля возобновляемых источников электроэнергии. В каких трёх из перечисленных регионов работают солнечные электростанции? Запишите в таблицу цифры, под которыми указаны эти регионы.

- | | |
|-----------------------|--------------------------|
| 1) Московская область | 4) Ставропольский край |
| 2) Смоленская область | 5) Республика Калмыкия |
| 3) Республика Крым | 6) Ленинградская область |

Ответ:

--	--	--

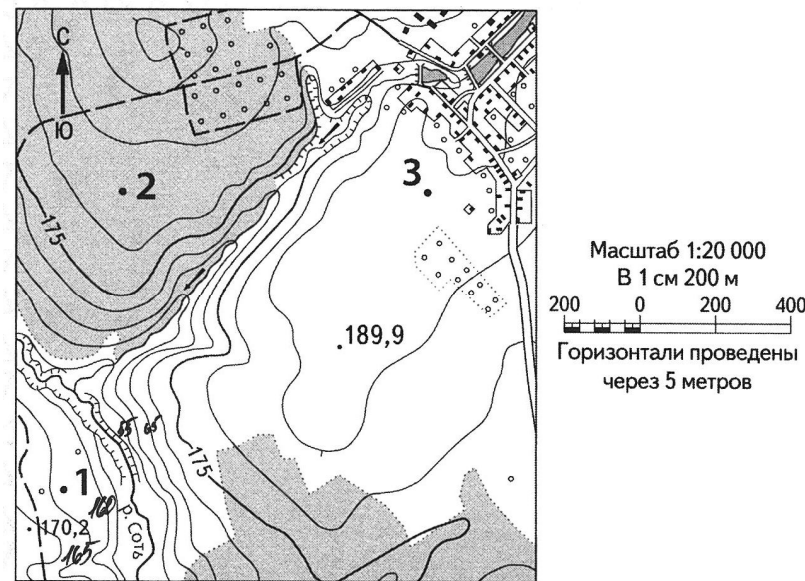
10 На основе анализа данных приведённой ниже таблицы укажите все регионы, в которых в период с 2020 по 2022 г. ежегодно увеличивались объёмы производства продукции сельского хозяйства. Запишите цифры, под которыми указаны эти регионы.

Динамика производства продукции сельского хозяйства
(в % к предыдущему году)

Регион	2020 г.	2021 г.	2022 г.
1) Чеченская Республика	101,8	107,3	105,5
2) Курганская область	88,2	88,2	149,0
3) Ямало-Ненецкий автономный округ	106,2	119,5	96,5
4) Кабардино-Балкарская Республика	108,4	109,0	110,0

Ответ: _____.

11 С помощью карты сравните абсолютные высоты точек, обозначенных на карте цифрами 1, 2 и 3. Расположите эти точки в порядке увеличения их абсолютных высот.



Запишите в таблицу получившуюся последовательность цифр.

Ответ:

--	--	--

12 Выберите все высказывания с информацией об урбанизации и запишите цифры, под которыми они указаны.

- 1) По данным на 2023 г. наиболее низкое значение доли городского населения характерно для Восточной Африки, где оно составляет 30 %.
- 2) В 2021 г. доля граждан России среди лиц, выехавших за пределы страны, составила 27 %, доля иностранных граждан, соответственно, 73 %.
- 3) В период с 2019 по 2021 г. ожидаемая продолжительность жизни населения в мире снизилась на 1,8 года, вернувшись к уровню 2012 г. — 71,4 года.
- 4) Согласно переписи населения 2021 г. в России насчитывается 31 город с числом жителей от 300 тыс. до 500 тыс.
- 5) Численность населения Китая в 2023 г. сократилась на 2,08 млн человек и составила почти 1,4 млрд человек.

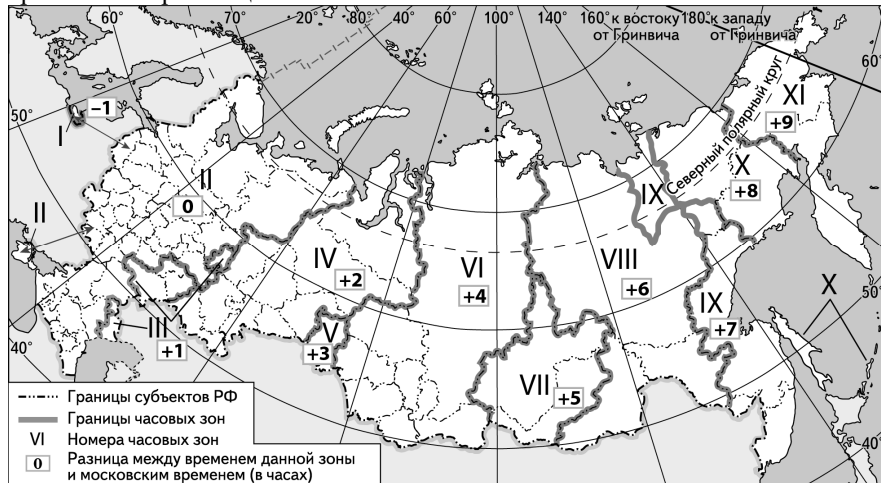
Ответ: _____.

- 13** Расположите события в геологической истории Земли в хронологическом порядке, начиная с самого раннего.
- 1) В конце ордовикского периода существенно снизилась концентрация кислорода в атмосфере Земли.
 - 2) В палеогеновом периоде началось формирование Восточно-Африканской рифтовой системы.
 - 3) В девонском периоде появились первые аммониты, наземные растения, земноводные и насекомые.
- Запишите в таблицу получившуюся последовательность цифр.

Ответ:

--	--	--

- 14** Прямая трансляция первого матча на Кубок Первого канала 2019 г. между сборными России и Швеции началась 12 декабря в 22 ч по местному времени Оренбурга. Используя карту, определите, во сколько часов по местному времени эта трансляция началась в Пскове.



Ответ запишите в виде числа.

Ответ: _____ ч.

- 15** Чили относится к числу крупнейших производителей лития - одного из металлов, имеющих стратегическое значение. Учащиеся нашли в Интернете информацию, что в Чили в 2023 г. было добыто 44 000 т лития, при этом разведанные запасы этого металла на этот год составили 9 284 000 т. Определите показатель ресурсообеспеченности Чили литием в 2023 г. Ответ запишите в виде числа.
- Ответ: _____ лет/года

- 16** Используя данные диаграммы, определите значение показателя миграционного прироста населения Карачаево-Черкесской Республики в 2022 г. Ответ запишите в виде числа (по образцу, указанному в инструкции по выполнению работы).

Распределение числа мигрантов по основным потокам передвижения в Карачаево-Черкесской Республике, 2022 г. (тыс. человек)



Ответ: _____ тыс. человек.

- 17** Определите страну по её краткому описанию. Территория этой страны омывается водами Атлантического океана. В её состав также входит более 10 заморских владений. По форме правления это республика. Её официальный язык относится к романской группе. Страна обладает развитой многоотраслевой экономикой. Среди отраслей промышленности особое развитие получило машиностроение: автомобильная, авиакосмическая; химическая промышленность. Большая часть электроэнергии вырабатывается на АЭС. Страна относится к числу мировых лидеров по производству и экспорту продукции сельского хозяйства. Вокруг столицы сформировалась одна из крупнейших городских агломераций в той части света, где она расположена.
- Ответ: _____.

- 18** Определите регион России по его краткому описанию. Республика входит в состав Южного федерального округа. Омывается водами Каспийского моря. Для неё характерны степные и полупустынные ландшафты. Имеет выход к одной из главных водных транспортных артерий России - реке Волге. На территории республики расположены три города. Важную роль в хозяйстве играет животноводство.
- Ответ: Республика _____.

Задания 19–20 выполняются с использованием приведённой ниже карты и справочных материалов.

Южная Америка. Плотность населения



19 Расположите перечисленные страны и территории в порядке возрастания в них плотности населения, начиная со страны или территории с наименьшим значением этого показателя.

- 1) Боливия
- 2) Парагвай
- 3) Гвиана (Фр.)

Запишите в таблицу получившуюся последовательность цифр.

Ответ:

--	--	--

20

Светлане необходимо составить карту «Африка. Плотность населения», используя такую же интервальную шкалу, как на приведённой выше карте Южной Америки.

Установите соответствие между страной и условным обозначением, которое необходимо использовать для отображения плотности населения каждой из перечисленных стран на карте: к каждой позиции, данной в первом столбце, подберите соответствующую позицию из второго столбца.

СТРАНА	УСЛОВНОЕ человек/км ²	ОБОЗНАЧЕНИЕ,
А) Гвинея	1)	0–10
Б) Чад	2)	11–20
В) Судан	3)	21–50
	4)	51–100
	5)	более 100

Запишите в таблицу выбранные цифры под соответствующими буквами.

Ответ:

А	Б	В

Задания 21–23 выполняются с использованием приведённого ниже текста. Ответ на задание 21 запишите в поле ответа в тексте работы, а затем перенесите в БЛАНК ОТВЕТОВ № 1. Для записи ответов на задания 22 и 23 используйте БЛАНК ОТВЕТОВ № 2. Запишите сначала номер задания (22 или 23), а затем развёрнутый ответ на него. Ответы записывайте чётко и разборчиво

Внутренние воды Австралии

Несмотря на засушливость климата большей части территории Австралии, здесь протекает несколько крупных рек, среди которых Муррей, Дарлинг. Большинство рек материка мелководны или полностью пересыхают, многие водоёмы не имеют стока в океан. В пустынях Австралии гидрографическая сеть представлена многочисленными криками, которые принадлежат к бассейну внутреннего стока. Несмотря на отсутствие крупных рек и озёр и минимальное количество выпадающих осадков, пустыни Австралии богаты подземными водами. Здесь расположен Большой Артезианский бассейн, который занимает второе место в мире по величине запасов воды.

21

К бассейну какого океана относится большая часть рек Австралии?

Ответ: _____.

22

Что означает понятие «крик», которое упоминается в тексте?

23 Объясните, почему использование артезианских вод в пустынях Австралии не полностью решает проблему дефицита пресной воды.

Для записи ответов на задания 24–29 используйте БЛАНК ОТВЕТОВ № 2. Запишите сначала номер задания (24, 25 и т.д.), а затем развернутый ответ на него. Ответы записывайте чётко и разборчиво

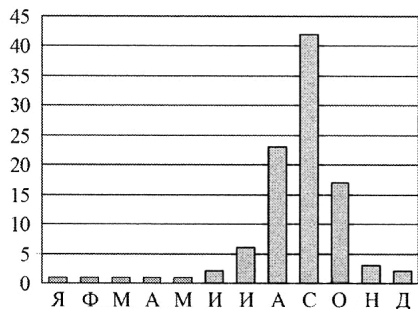
24 На основе анализа данных таблиц справочных материалов предположите, какая из стран: Тунис или Ангола — находилась в 2023 г. выше в рейтинге ООН по индексу человеческого развития (ИЧР). Для обоснования Вашего ответа запишите необходимые числовые данные из таблиц и вычисления, на основании которых Вы сделали своё предположение.

25 Используя данные справочных материалов, сравните доли экономически активного населения, занятого в сельском хозяйстве и доли сельского хозяйства в общих объёмах ВВП Ливии и Эквадора. Сделайте вывод, в какой из этих стран сельское хозяйство играло большую роль в экономике в 2023 г. Для обоснования Вашего ответа запишите необходимые числовые данные и вычисления.

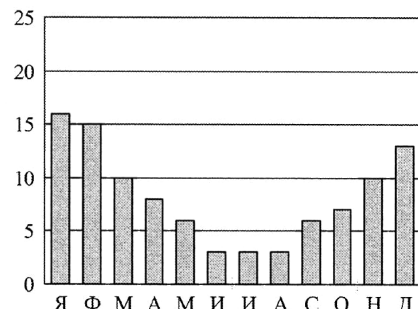
26 В 2023 г. возобновили работу 10 энергоблоков атомных электростанций (АЭС) из 54, которые имелись в Японии до аварии на Фукусиме в 2011 г. Почему, несмотря на аварию на Фукусиме, Япония не отказывается от выработки электроэнергии на АЭС? Одна из причин — высокая потребность в электроэнергии. Укажите ещё две причины.

27 На диаграммах представлено сезонное распределение годового стока (в %) равнинных рек А и Б. Одна из рек протекает в Западной Европе, а другая — в Центральной Африке в Северном полушарии. Определите, какая из указанных рек находится в Центральной Африке. Для обоснования Вашего ответа приведите два довода, основанных на данных диаграмм.

Река А



Река Б



28 Определите географическую долготу точки, если известно, что в 22 ч по солнечному времени меридиана 30° в.д. местное солнечное время в ней 17 ч 20 мин. Запишите решение задачи. -

29 Изменения климата вызывают серьёзные проблемы в различных отраслях хозяйства регионов России. Например, повышение среднегодовых температур воздуха вносит немало сложностей в добычу полезных ископаемых, однако может иметь и положительный эффект. При этом последствия климатических изменений на различных территориях могут быть разными. Учащиеся на уроке обсуждали возможные последствия изменений климата для добычи полезных ископаемых открытым способом в Мурманской области и в шахтах в Республике Коми. Одни учащиеся высказали мнение, что изменения климата могут положительно повлиять на развитие добывающих отраслей в регионах. Другие, наоборот, высказали мнение о том, что изменения климата могут негативно повлиять на их развитие. Приведите по одному аргументу, подтверждающему каждое из мнений, высказанных учащимися.