

**Проверочная работа  
по БИОЛОГИИ**

**8 КЛАСС**

Дата: \_\_\_\_ \_\_\_\_ 2023 г.

Вариант №: \_\_\_\_

Выполнена: ФИО \_\_\_\_\_

**Инструкция по выполнению работы**

На выполнение работы по биологии отводится 45 минут. Работа включает в себя 10 заданий.

Ответы на задания запишите в поля ответов в тексте работы. В случае записи неверного ответа зачеркните его и запишите рядом новый.

При выполнении работы не разрешается пользоваться учебником, рабочими тетрадями и другим справочным материалом. Разрешается использовать линейку. Для выполнения заданий с расчётами используйте калькулятор.

При необходимости можно пользоваться черновиком. Записи в черновике проверяться и оцениваться не будут.

Советуем выполнять задания в том порядке, в котором они даны. В целях экономии времени пропускайте задание, которое не удаётся выполнить сразу, и переходите к следующему. Если после выполнения всей работы у Вас останется время, то Вы сможете вернуться к пропущенным заданиям.

*Желаем успеха!*

---

*Заполняется учителем, экспертом или техническим специалистом*

**Обратите внимание:** в случае, если какие-либо задания не могли быть выполнены целым классом по причинам, связанным с отсутствием соответствующей темы в реализуемой школой образовательной программе, в форме сбора результатов ВПР всем обучающимся класса за данное задание вместо балла выставляется значение «Тема не пройдена». В соответствующие ячейки таблицы заполняется н/п.

*Таблица для внесения баллов участника*

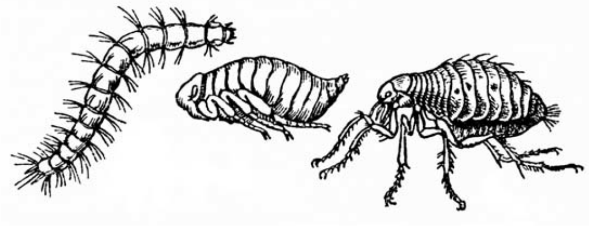
Номер задания	1	2	3.1	3.2	4.1	4.2	5.1	5.2	6.1	6.2	7.1	7.2	8.1	8.2
Баллы														

Номер задания	9.1	9.2	9.3	10.1	10.2	Сумма баллов	Отметка за работу
Баллы							

1

Рассмотрите явление, изображённое на рисунке. Как учёные-биологи называют это явление?

- 1) размножение
- 2) рефлекс
- 3) раздражимость
- 4) развитие



Ответ \_\_\_\_\_

2

Известно, что **сом обыкновенный** – крупная пресноводная рыба, ведущая хищный образ жизни. Используя эти сведения, выберите из приведённого ниже списка три утверждения, относящихся к описанию **данных** признаков этого животного. Запишите в ответе **цифры**, соответствующие выбранным ответам.

- 1) Окрас тела рыбы в большинстве случаев бурый с оттенками коричнево-зелёного, брюхо белое.
- 2) Обитает сом в реках и озёрах Европы и Европейской части России.
- 3) Сом издавна употребляли в пищу, преимущественно в жареном виде.
- 4) Самка откладывает икру в гнездо, которое самец охраняет.
- 5) Длина тела рыбы может достигать 2,5 м и масса около 150 кг.
- 6) В рационе предпочитает живую рыбу, моллюсков и других животных; известны случаи нападения на водоплавающих птиц и мелких домашних животных.

Ответ \_\_\_\_\_

3

3.1. Определите тип развития животных, приведённых в перечне. Запишите цифры, под которыми указаны животные, в соответствующую ячейку таблицы.

Список животных:

- 1) паук-крестовик
- 2) жук белянковый наездник
- 3) лягушка остромордая
- 4) медоносная пчела
- 5) дождевой червь
- 6) обыкновенный прудовик

Ответ.

Развитие с яметаморфозом	Развитие прямое

3.2. Какой тип развития характерен для лесного клопа, изображённого на рисунке

Ответ. \_\_\_\_\_

Обоснуйте свой ответ. \_\_\_\_\_

\_\_\_\_\_







4

Рассмотрите фотографию собаки породы **немецкий дратхар** и выполните задания.



4.1. Выберите характеристики, соответствующие внешнему строению собаки, по следующему плану: окрас шерсти, форма ушей, форма хвоста.



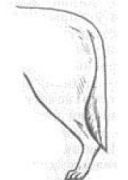


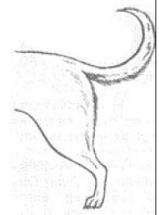
**А. Окрас**

1) однотонный 	2) пятнистый 	3) чепрачный 	4) подпалый 
--	---	--	--

**Б. Форма ушей**

1) стоячие 	2) полустоячие 	3) развешенные 	4) висящие 	5) сближенные 	6) сильно укороченные 
---	---	---	--	--	--

**В. Форма хвоста**

1) саблевидная 	2) кольцом 	3) поленом 	4) прутом 	5) крючком 	6) серпом 	7) купированный 
---	---	---	--	--	--	--

Запишите в таблицу выбранные цифры под соответствующими буквами.

Ответ.

А	Б	В

4.2. Григорий решил выяснить, соответствует ли изображённая на фотографии собака породы немецкий дратхар стандартам для использования её в целях чистопородного размножения в клубе собаководства. Помогите Григорию решить эту задачу, воспользовавшись фрагментом описания стандарта данной породы.

**Стандарт породы немецкий дратхар (фрагмент)**

1. Окрас: однотонный (чёрный с сединой) или пятнистый.
2. Уши: посажены высоко, полустоячие.
3. Форма хвоста: прутом.

Сделайте заключение о соответствии изображённой на фотографии собаки указанным стандартам породы. Оцените возможность использования собаки этой породы для чистопородного размножения в клубе собаководства.

Ответ. \_\_\_\_\_  
\_\_\_\_\_  
\_\_\_\_\_  
\_\_\_\_\_

5

В приведённой ниже таблице между позициями первого и второго столбцов имеется взаимосвязь.

Животное	Орган
головастик	жабры
ланцетник	...

5.1. Какое понятие следует вписать на место пропуска в этой таблице?

- 1) брюшная нервная цепочка
- 2) нервный узел
- 3) нервная трубка
- 4) окологлоточное нервное кольцо

Ответ \_\_\_\_\_

5.2. Какую функцию выполняют жабры у головастика?

Ответ: \_\_\_\_\_

6

Рассмотрите рисунок, на котором представлен цикл развития человеческой аскариды, и ответьте на вопросы.

6.1. Какой цифрой обозначено на рисунке яйцо со сформированной личинкой аскариды?

Ответ \_\_\_\_\_

6.2. Что происходит с личинками человеческой аскариды после их выхода из яиц в кишечнике человека? В каком органе человека и в каких условиях происходит их дальнейшее развитие?

Ответ \_\_\_\_\_

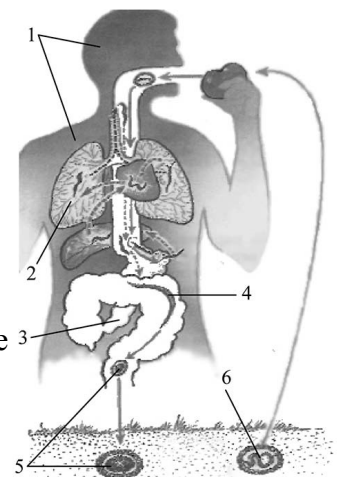
---

---

---

---

---



7

7.1. Установите соответствие между характеристиками и отрядами млекопитающих: к каждой позиции, данной в первом столбце, подберите соответствующую позицию из второго столбца.

**ХАРАКТЕРИСТИКИ**

- А) способны к активному полёту
- Б) зубы слабо дифференцированы
- В) хорошо развиты клыки и коренные зубы
- Г) развита эхолокация
- Д) передний мозг хорошо развит
- Е) на передних конечностях свободным является только первый палец

**ОТРЯДЫ МЛЕКОПИТАЮЩИХ**

- 1) Рукокрылые
- 2) Хищные

Запишите в таблицу выбранные цифры под соответствующими буквами.

Ответ.

А	Б	В	Г	Д	Е

7.2. Приведите по три примера млекопитающих, относящихся к указанным отрядам. Запишите их названия в таблицу.

Рукокрылые	Хищные

8

Изучите данные приведённой ниже таблицы и ответьте на вопросы.

### Примерная схема выкармливания козлят без матери

Возраст козлят, суток	Кратность кормления, сутки	Потребность в кормах						
		Молока		Жидкой овсянки, мл*	Смеси конц. кормов	Корне-плодов, г	Сена, г	Мела, г
		на одно кормление, мл	в сутки, мл					
1–2	5	100	500					
3–4	5	140	700					
5–6	5	180	900					
7–10	4	250	1000					
11–20	4	300	1200	200			вволю	4
21–30	4	300	1200	300	40	0	вволю	4
31–40	3	350	1050	400	50	100	100	5
41–50	3	250	750	500	100	150	150	5
51–60	3	200	600	600	150	200	200	5
61–70	3	150	450	500	200	250	250	6
71–80	2	150	300	0	250	300	300	6
81–90	2	150	300	0	300	400	350	6
		*В 1 л воды варят 100 г овсяной муки.						

8.1. С какого возраста вводится первый жидкий прикорм?

Ответ. \_\_\_\_\_

Почему объём молока и жидкой овсянки сперва возрастает, а потом снижается?

Ответ. \_\_\_\_\_

8.2. Какая минеральная добавка даётся козлятам? Для чего?

Ответ. \_\_\_\_\_



9

Рассмотрите изображённое на фотографии животное и опишите его, выполнив задания.

9.1. Укажите тип симметрии животного.

Ответ. \_\_\_\_\_

9.2. Укажите среду обитания животного.

Ответ. \_\_\_\_\_

9.3. Установите последовательность расположения систематических групп изображённого животного, начиная с самой крупной. Используйте слова и словосочетание из предложенного перечня. Запишите в таблицу **цифры**, под которыми они указаны.



Список слов и словосочетание:

- 1) Ястребообразные
- 2) Ястреб-тетеревятник
- 3) Хордовые
- 4) Животные
- 5) Птицы

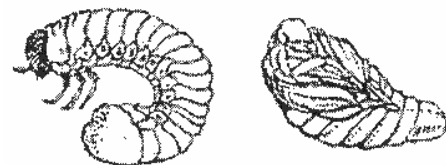
Ответ.

Вид	Отряд	Класс	Тип	Царство

10

10.1. Если у животного в цикле развития имеются стадии, изображённые на рисунке, то у этого животного, вероятнее всего,

- 1) одна пара усиков
- 2) двуветвистые конечности
- 3) наличие зелёных желёз
- 4) четыре пары ног



Запишите в ответе цифру, под которой указана выбранная характеристика.

Ответ. \_\_\_\_

10.2. В описании животных зоологи часто употребляют термин «зелёные железы». Что понимают под этим термином?

Ответ. \_\_\_\_\_