

**Проверочная работа  
по БИОЛОГИИ**

**8 КЛАСС**

**Вариант 2**

**Инструкция по выполнению работы**

На выполнение работы по биологии отводится 60 минут. Работа включает в себя 13 заданий.

Ответы на задания запишите в поля ответов в тексте работы. В случае записи неверного ответа зачеркните его и запишите рядом новый.

При выполнении работы не разрешается пользоваться учебником, рабочими тетрадями и другим справочным материалом.

При необходимости можно пользоваться черновиком. Записи в черновике проверяться и оцениваться не будут.

Советуем выполнять задания в том порядке, в котором они даны. В целях экономии времени пропускайте задание, которое не удаётся выполнить сразу, и переходите к следующему. Если после выполнения всей работы у Вас останется время, то Вы сможете вернуться к пропущенным заданиям.

***Желаем успеха!***

*Таблица для внесения баллов участника*

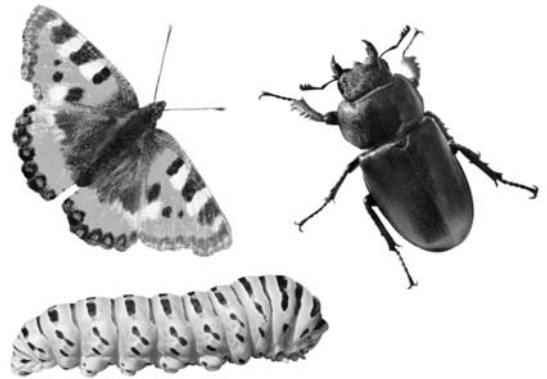
Номер задания	1 (1)	1 (2)	2.1	2.2	2.3	2.4	3	4.1	4.2	5.1	5.2	6.1	6.2	7	8.1	8.2	9	10.1	10.2
Баллы																			

Номер задания	11	12	13.1	13.2	Сумма баллов	Отметка за работу
Баллы						

1

Как называется раздел биологии, объектом изучения которого являются изображённые на фотографии объекты?

- 1) териология
- 2) орнитология
- 3) энтомология
- 4) микробиология




Ответ.

Объясните свой ответ с использованием знаний об объектах изучения биологии.

Ответ. \_\_\_\_\_

\_\_\_\_\_

2

Рассмотрите изображённое на фотографии животное и опишите его, выполнив задания.

2.1. Укажите тип симметрии животного.

Ответ. \_\_\_\_\_

2.2. Укажите среду обитания животного.

Ответ. \_\_\_\_\_



2.3. Установите последовательность расположения систематических групп изображённого животного, начиная с наименьшей. Используйте слова и словосочетания из предложенного перечня. Запишите в таблицу **цифры**, под которыми они указаны.

Список слов и словосочетаний:

- 1) Хордовые
- 2) Животные
- 3) Рысь обыкновенная
- 4) Хищные
- 5) Млекопитающие

Ответ.

Вид	Отряд	Класс	Тип	Царство

2.4. Укажите одно из значений, которое имеет рысь обыкновенная в природе.

Ответ. \_\_\_\_\_

3

Известно, что лесная куница – всеядное хищное животное, ведущее полудревесный образ жизни. Используя эти сведения, выберите из приведённого ниже списка три утверждения, относящиеся к описанию данных признаков этого животного.

Запишите в ответе цифры, соответствующие выбранным ответам.

- 1) В апреле-мае у лесной куницы рождаются детёныши с развитым волосяным покровом, но слепые.
- 2) Животное ведёт одиночный образ жизни, пары образуются только в сезон размножения.
- 3) Питается млекопитающими, птицами и беспозвоночными, а также ест ягоды и буковые орешки.
- 4) Куница очень подвижна, ловка, прекрасно лазает, перепрыгивает с дерева на дерево.
- 5) Добычу убивает укусом в затылок.
- 6) Длина тела лесной куницы составляет 38–58 см, вес около 1,5 кг.

Ответ:

--	--	--

4

4.1. Определите тип питания организмов, приведённых в перечне. Запишите цифры, под которыми указаны организмы, в соответствующую ячейку таблицы.

Список организмов:

- 1) кукушкин лён
- 2) лютик едкий
- 3) белая плесень (мукор)
- 4) ворон обыкновенный
- 5) дуб черешчатый
- 6) прудовик большой

Ответ.

Автотрофный тип питания	Гетеротрофный тип питания

4.2. Какой тип питания характерен для лисички обыкновенной, изображённой на рисунке 1?

Ответ. \_\_\_\_\_

Обоснуйте свой ответ. \_\_\_\_\_

\_\_\_\_\_



Рисунок 1

5

Рассмотрите рисунок 2, на котором представлен цикл развития бычьего цепня, и ответьте на вопросы.

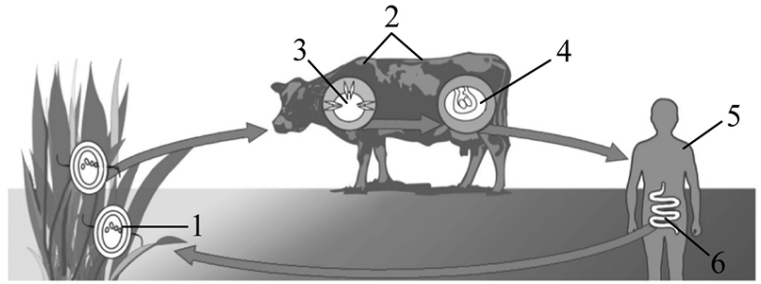


Рисунок 2

5.1. Какой цифрой обозначен на рисунке окончательный хозяин?

Ответ.

5.2. Почему при употреблении плохо проваренного мяса возникает риск заражения человека бычьим цепнем? Ответ обоснуйте.

Ответ.

---



---



---



---

6

В приведённой ниже таблице между позициями первого и второго столбцов имеется взаимосвязь.

Животное	Часть тела/Структура
планария	звёздчатая клетка
комнатная муха	...

6.1. Какое понятие следует вписать на место пропуска в этой таблице?

- 1) жабра
- 2) радула
- 3) мальпигиев сосуд
- 4) лёгочный мешок

Ответ.

6.2. Какую функцию выполняют жабры у рыб?

Ответ.

---

7) Схема какой системы органов животных показана на рисунке 3?

- 1) Кровеносной
- 2) Дыхательной
- 3) Нервной
- 4) Выделительной

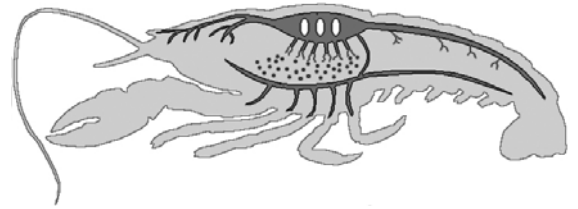


Рисунок 3

Ответ:

8) 8.1. Установите соответствие между характеристиками и классами хордовых: к каждой позиции, данной в первом столбце, подберите соответствующую позицию из второго столбца.

ХАРАКТЕРИСТИКИ

КЛАССЫ ХОРДОВЫХ

- |                                               |                 |
|-----------------------------------------------|-----------------|
| А) наличие жаберного дыхания только у личинок | 1) Костные рыбы |
| Б) наличие барабанной перепонки               | 2) Земноводные  |
| В) двухкамерное сердце                        |                 |
| Г) два круга кровообращения                   |                 |
| Д) влажная голая кожа                         |                 |
| Е) боковая линия                              |                 |

Запишите в таблицу выбранные цифры под соответствующими буквами.

Ответ. 

А	Б	В	Г	Д	Е

8.2. Приведите по три примера животных, относящихся к указанным классам. Запишите их названия в таблицу.

Костные рыбы	Земноводные

9

Вставьте в текст пропущенные термины из предложенного перечня, используя для этого их цифровые обозначения. Впишите номера выбранных терминов на места пропусков в тексте.

### Разнообразие червей

В группу червей включены животные нескольких типов. Наиболее высокоорганизованные из них – это \_\_\_\_\_ (А) черви. Все черви имеют \_\_\_\_\_ (Б) тело, чётко выраженный его \_\_\_\_\_ (В) конец, \_\_\_\_\_ (Г) симметрию.

СПИСОК ТЕРМИНОВ:

- 1) Круглые
- 2) Кольчатые
- 3) удлинённое
- 4) сегментированное
- 5) двусторонняя
- 6) задний
- 7) передний
- 8) лучевая

Запишите в таблицу выбранные цифры под соответствующими буквами.

Ответ:

А	Б	В	Г

10

10.1. Если у животного имеется скелет, изображённый на рисунке 4, то для этого животного, вероятнее всего, будут характерны

- 1) клоака
- 2) прямое развитие
- 3) внутреннее оплодотворение
- 4) голая влажная кожа
- 5) теплокровность



Рисунок 4

Запишите в ответе цифры, под которыми указаны выбранные характеристики.

Ответ. \_\_\_\_\_

10.2. В описании животных зоологи часто употребляют термин «теплокровность». Что понимают под этим термином?

Ответ. \_\_\_\_\_

11

Верны ли следующие суждения о рыбах?

А. В коже рыб имеются железы, выделяющие слизь.

Б. У всех рыб имеется орган боковой линии.

- 1) верно только А
- 2) верно только Б
- 3) оба суждения верны
- 4) оба суждения неверны

Ответ:

12

Изучите данные приведённой ниже таблицы и ответьте на вопросы.

Таблица

Размеры яйцеклеток животных

Животные	Размеры яйцеклеток (в мм)
Аскарида	0,04
Иглокожие, моллюски	1,4
Лососёвые рыбы	6,0–9,0
Лягушка	1,5
Крокодил	50,0
Курица	30,0
Страус	80,0
Кошка	0,13
Корова	0,15
Человек	0,10

У какого животного, представленного в таблице, самая крупная яйцеклетка?

Ответ. \_\_\_\_\_

Представители какого класса позвоночных животных имеют самые маленькие яйцеклетки?

Ответ. \_\_\_\_\_

К какому классу относятся представленные в таблице рыбы?

Ответ. \_\_\_\_\_

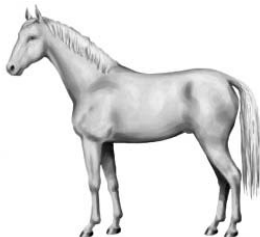








13

Рассмотрите фотографию чёрной лошади породы американская миниатюрная и выполните задания.

13.1. Выберите характеристики, соответствующие внешнему строению лошади, по следующему плану: окрас (масть), постанковка головы, форма головы.



**А. Масть (без учёта белых отметин на голове и ногах)**

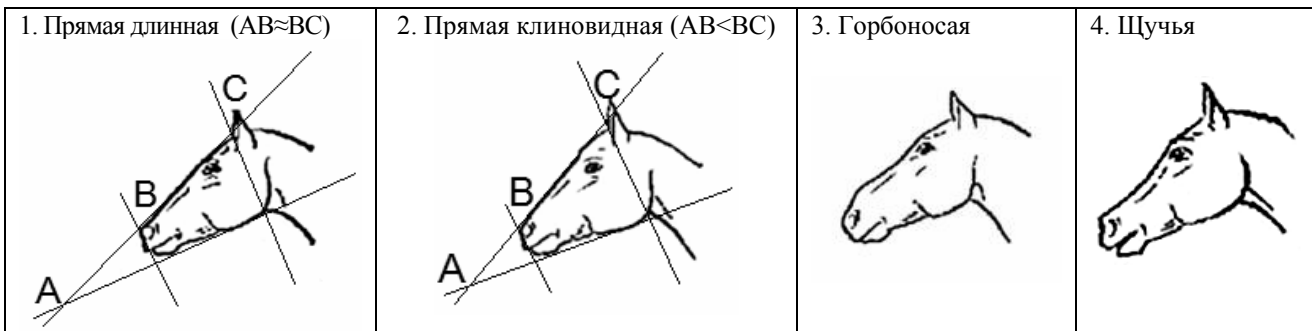
1) серая (белая) 	2) рыжая (коричневая) 	3) вороная (чёрная) 
4) мышастая (серая с чёрным) 	5) гнедая и саврасая (коричневая с чёрным) 	6) игреневая и соловая (коричневая с белым) 
7) чубарая (с мелкими тёмными пятнами) 	8) пегаая (с крупными пятнами) 	9) «в яблоках» (с мелкими светлыми пятнами) 



**Б. Постановка головы**



**В. Форма головы (по профилю)**



Запишите в таблицу выбранные цифры под соответствующими буквами.



Ответ.

А	Б	В

13.2. Алла решила выяснить, соответствует ли изображённая на фотографии лошадь стандартам породы американская миниатюрная для использования её в целях чистопородного размножения. Помогите Алле решить эту задачу, воспользовавшись фрагментом описания стандарта данной породы.

**Стандарт породы американская миниатюрная (фрагмент)**

1. Окрас: могут присутствовать все масти.
2. Постановка головы: длинная шея.
3. Форма головы: щучья.

Сделайте заключение о соответствии изображённой на фотографии лошади указанным стандартам породы. Оцените возможность использования лошади этой породы для чистопородного размножения.



Ответ. \_\_\_\_\_

\_\_\_\_\_

\_\_\_\_\_

\_\_\_\_\_