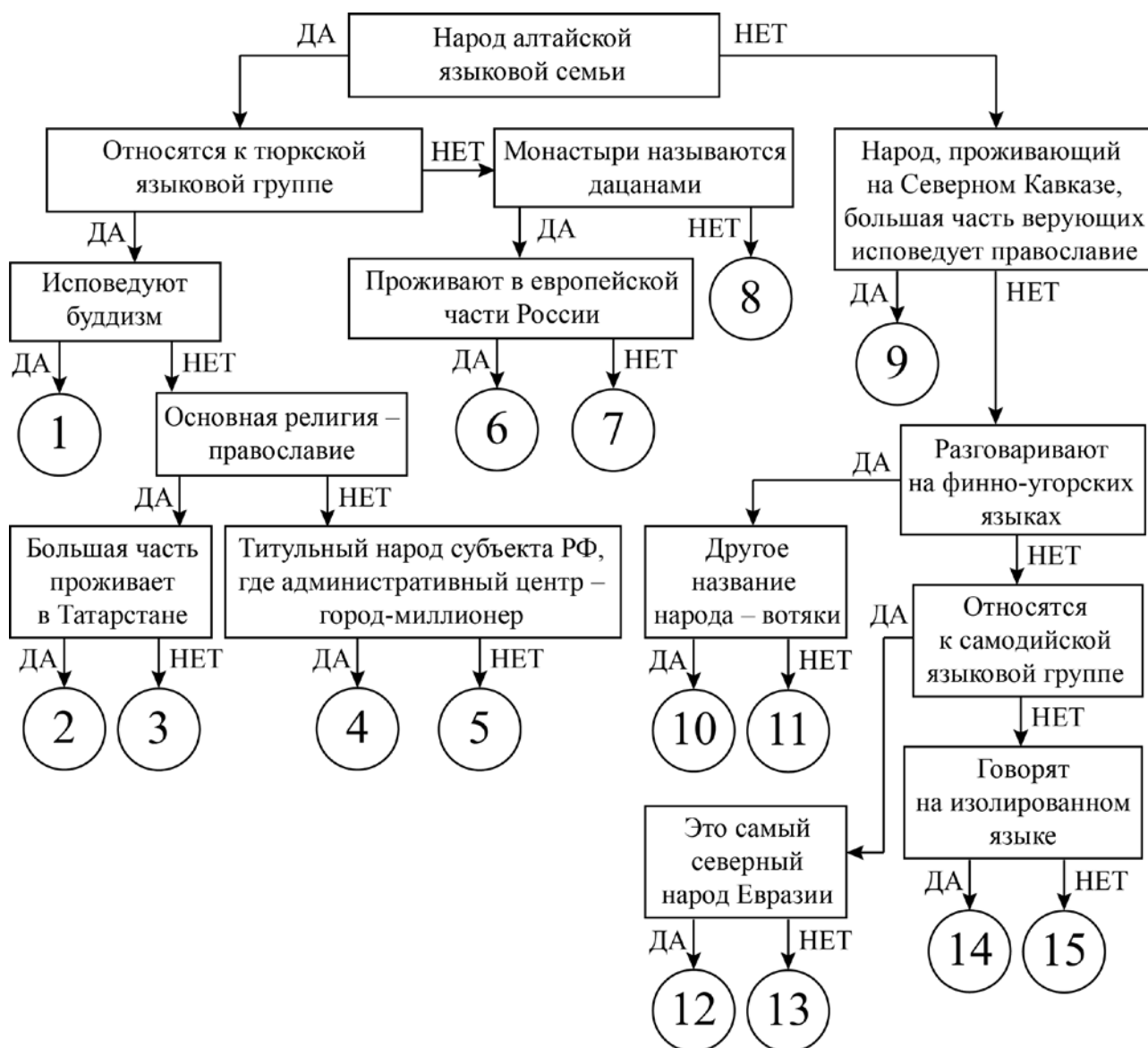


ВСЕРОССИЙСКАЯ ОЛИМПИАДА ШКОЛЬНИКОВ
ПО ГЕОГРАФИИ. 2021–2022 уч. г.
ШКОЛЬНЫЙ ЭТАП. 9 КЛАСС

Задание 1

Следуя алгоритму, распределите народы России.

- | | | |
|------------|--------------|-------------|
| 1. алеуты | 6. нганасаны | 11. саамы |
| 2. башкиры | 7. ненцы | 12. тувинцы |
| 3. буряты | 8. нивхи | 13. удмурты |
| 4. калмыки | 9. ногайцы | 14. эвенки |
| 5. кряшены | 10. осетины | 15. якуты |



Ответы и критерии оценивания:

1	тувинцы	1 балл	9	осетины	1 балл
2	кряшены	2 балла	10	удмурты	2 балла
3	якуты	1 балл	11	саамы	2 балла
4	башкиры	1 балл	12	нганасаны	2 балла
5	ногайцы	2 балла	13	ненцы	2 балла
6	калмыки	2 балла	14	нивхи	2 балла
7	буряты	1 балл	15	алеуты	2 балла
8	эвенки	2 балла			

Максимальный балл – 25.

Задание 2

Определите низменность по описанию и ответьте на вопросы. Ответы запишите в именительном падеже, в единственном числе или числом.

Низменность расположена на территории двух государств, занимает северное побережье крупнейшего по площади акватории озера мира. Здесь отмечена самая низкая абсолютная высота суши на территории нашей страны. Низменность сформировалась в пределах двух тектонических структур – одна из них древняя платформа, а другая – молодая плита. Территория равнины сложена мощным слоем осадочных пород, богатых конденсатом топливного полезного ископаемого.

Отличительной особенностью природы этой территории является тип климата умеренного пояса, характеризующийся большими перепадами температур по сезонам и небольшим среднегодовым количеством атмосферных осадков, что, в свою очередь, отразилось на формировании современных ландшафтов, в которых преобладают эоловые процессы рельефообразования. Одна из специфических форм рельефа, созданных этими процессами, названа в честь учёного, который первым составил их описание.

Уникальные природные комплексы низменности сохраняются на особо охраняемых природных территориях. В дельте реки, протекающей через территорию этой равнины, находится один из старейших заповедников нашей страны, на эмблеме которого изображён один из его символов – водное растение, которое также встречается на озере Ханка. Другой заповедник назван по имени одной из частей низменности на территории субъекта РФ, титульный народ которого исповедует буддизм. На эмблеме этого заповедника изображено парнокопытное млекопитающее, являющееся видом особой охраны в этих ландшафтах. Третий заповедник состоит из названий двух географических объектов: самой высокой точки низменности и озера – знаменитого объекта добычи поваренной соли.

Определите и напишите:

- 1) Название низменности
- 2) Крупнейшее озеро
- 3) Наименьшую отметку абсолютной высоты (укажите число в метрах)
- 4) Название молодой платформы
- 5) Топливное полезное ископаемое
- 6) Тип климата
- 7) Фамилию учёного, который составил описание эоловой формы рельефа
- 8) Название заповедника в дельте реки
- 9) Водное растение, изображённое на гербе
- 10) Название заповедника, в котором охраняется парнокопытное млекопитающее
- 11) Название млекопитающего, изображённого на гербе
- 12) Название заповедника, сформированного из имён двух географических объектов на равнине

Ответы и критерии оценивания

№ задания	Вопрос	Ответ	Баллы
1	Название низменности	Прикаспийская	3
2	Крупнейшее озеро	Каспийское море / Каспий	2
3	Отметка высоты в метрах (укажите число)	-28 / -27	2
4	Название молодой платформы	Скифская	2
5	Топливное полезное ископаемое	природный газ	2
6	Тип климата	резко-континентальный/ континентальный	2
7	Фамилия учёного	Бэр	2
8	Заповедник в дельте реки	Астраханский	2
9	Водное растение, изображённое на гербе	лотос	2
10	Заповедник, где охраняется парнокопытное млекопитающее	Чёрные Земли	2
11	Млекопитающее, изображённое на гербе	сайгак	2
12	Заповедник, названный по двум географическим объектам	Богдинско-Баскунчакский	2
Максимальный балл			25

Задание 3

Пользуясь знаниями по географии, найдите ошибочный элемент в каждом логическом ряду. Обоснуйте своё исключение. Приведите название ещё одного объекта для продолжения логического ряда. Учтите, что все географические объекты должны характеризовать особенности географии. Ответы запишите в таблицу.

Пример: Приволжская – Прикаспийская – Среднерусская – Смоленско-Московская – Валдайская.

Ошибка в логическом ряду. Прикаспийская. (1 балл)

Обоснование исключения. Это низменность, а **ВСЕ** остальные объекты – это возвышенности на территории России. **(2 балла).** Если Вы ответ дадите неполным, например, укажете, что это низменность, то жюри оценит Вас только **1 баллом**, т.к. остаётся непонятным, чем являются остальные объекты и есть ли между ними общий признак.

Ваш пример для продолжения логического ряда. Ваш ответ должен включать любую возвышенность России: Северные Увалы, Ставропольская возвышенность. Только тогда Вас оценят максимально высоко **(2 балла).** Если Вы назовёте возвышенности за пределами России или другие положительные формы рельефа, например, плоскогорья, то Ваш ответ оценят в 0 баллов.

- 1) Кызыл – Якутск – Сыктывкар – Ижевск – Улан-Удэ.
- 2) Среднерусская возвышенность – Смоленско-Московская возвышенность – Общий Сырт – Северные Увалы – Приволжская возвышенность.
- 3) Аварцы – лезгины – кумыки – ногайцы – осетины.
- 4) Алтайский край – Омская область – Забайкальский край – Оренбургская область – Брянская область.
- 5) Мыс Челюскин – мыс Йорк – мыс Бен-Секка – мыс Нордкин – мыс Гальинас.

Номер ряда	Ошибка в логическом ряду	Обоснование исключения	Ваш пример для продолжения логического ряда
1			
2			
3			
4			
5			

ОТВЕТЫ И КРИТЕРИИ ОЦЕНИВАНИЯ

Внимание: допускаются иные варианты ответов, дающие верное обоснование!

Номер ряда	Ошибка в логическом ряду (1 балл за верный ответ)	Обоснование исключения (2 балла за верный ответ)	Ваш пример для продолжения логического ряда (2 балла за верный ответ)
1	Ижевск	Эти города располагаются на реках бассейна Северного Ледовитого океана, а «лишний город» – на реке бассейна внутреннего стока.	Горно-Алтайск
2	Среднерусская возвышенность	Эта форма рельефа располагается на выступе фундамента древней платформы, а все остальные – на плитах древних платформ.	Мещёрская низменность
3	осетины	Это коренные народы республики Дагестан, кроме выбранного.	лакцы
4	Брянская область	На территории этих субъектов РФ имеются участки степей, а у «белой вороны» их нет.	Саратовская область
5	мыс Нордкин	Этот мыс не является крайней северной точкой материка, как все остальные.	мыс Сифре

- Если обоснование исключения дано не полностью (присутствует только половина ответа), то ячейку оценивать в 1 балл.
- Если отсутствует обоснование исключения, то продолжение логического ряда не оценивается.

Максимальный балл – 25.

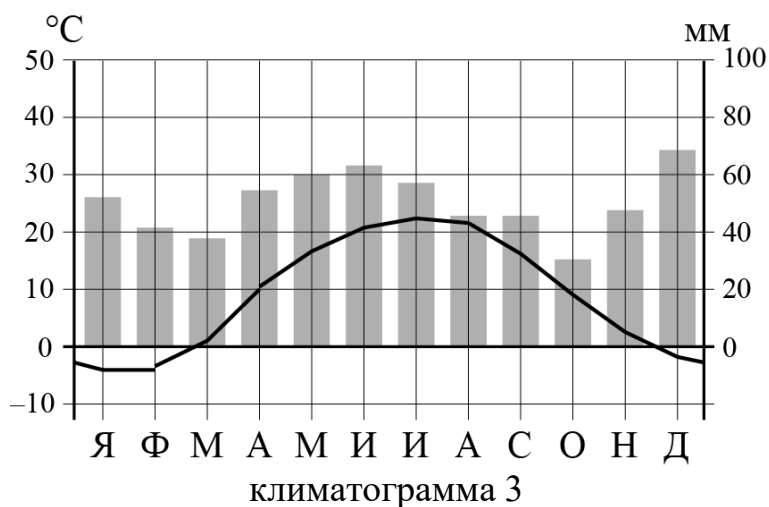
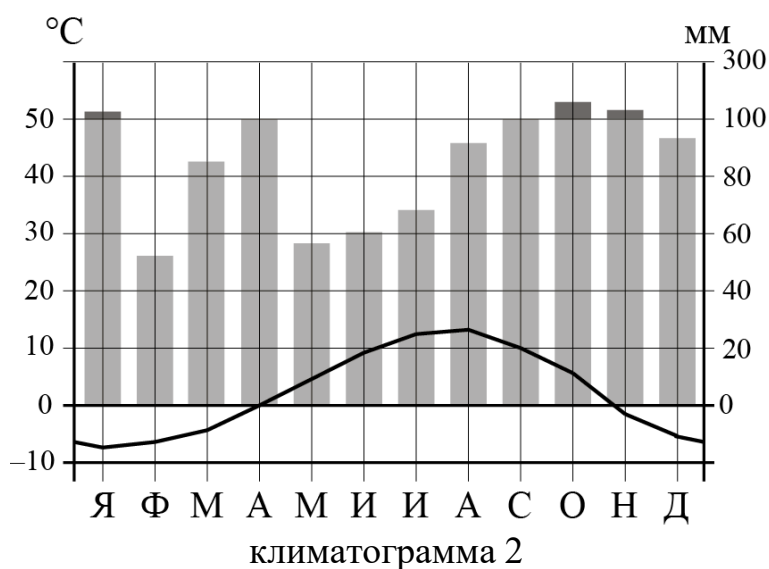
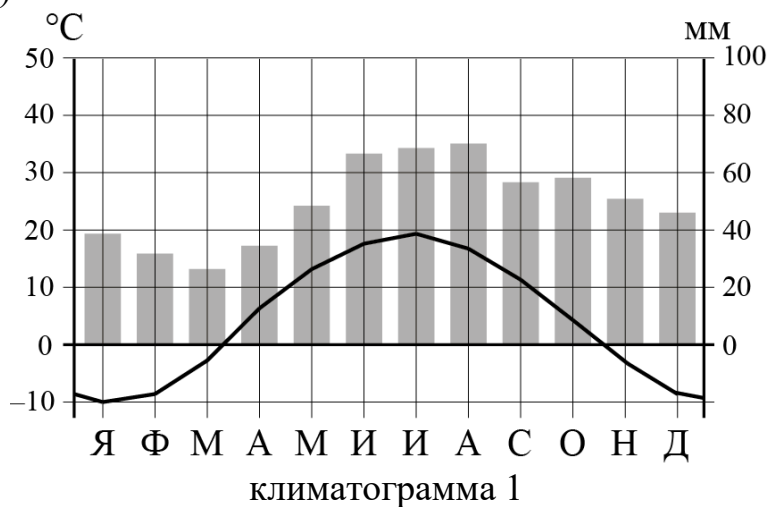
Задание 4

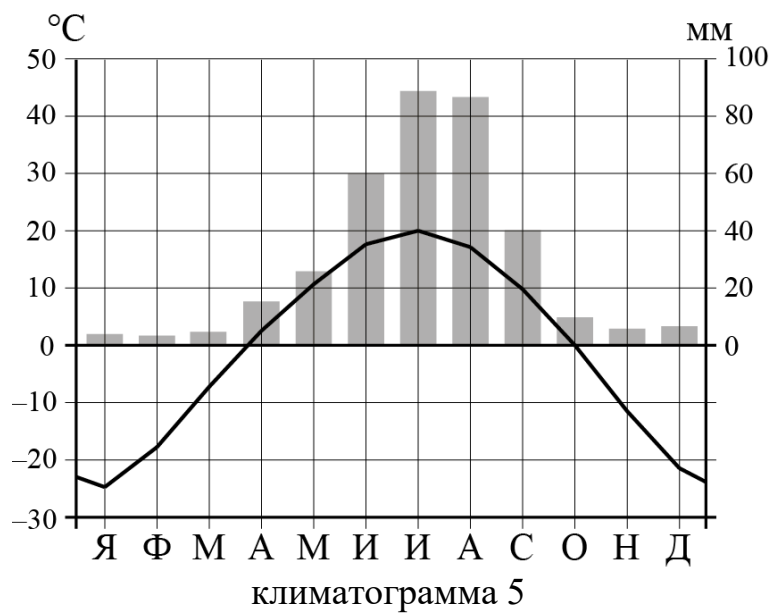
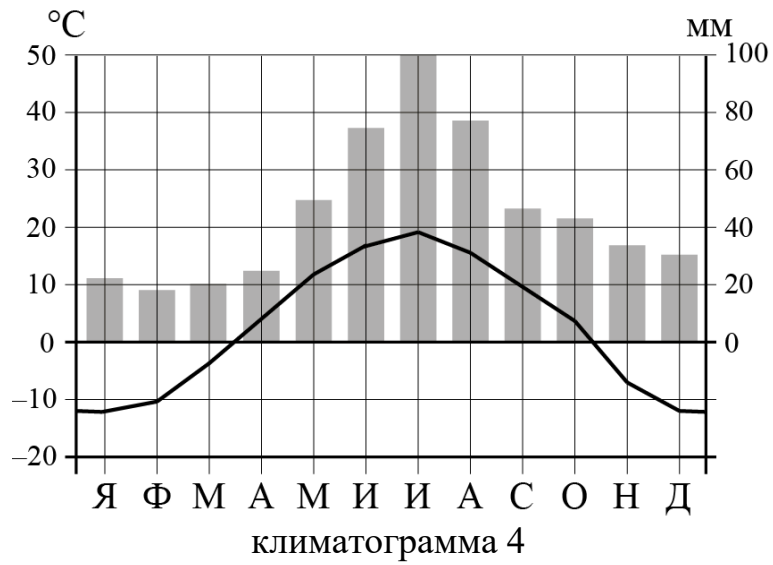
В таблице ниже представлены данные о распределении площади почвенного покрова между некоторыми типами почв в пяти субъектах Российской Федерации. Пользуясь этими данными, установите соответствия между названиями субъектов (см. в списке ниже), структурой их почвенного покрова, климатограммами их административных центров (см. ниже).

Субъекты РФ: *Забайкальский край, Камчатский край, Нижегородская область, Ростовская область, Свердловская область*

Субъект РФ	Распространённые типы почв и занятый ими процент площади	Климатограмма административного центра
Субъект 1:	чернозёмные – 67,0 % каштановые – 13,0 % пойменные – 7,0 %	
Субъект 2:	подзолы – 24,6 % дерново-бурозёмные – 20,4 % подбуры – 17,7 % чернозёмные – 10,2 % каштановые – 1,9 %	
Субъект 3:	дерново-подзолистые – 44,4 % серые лесные – 23,6 % подзолы – 12,5 % чернозёмные – 6,7 %	
Субъект 4:	вулканические – 33,9 % подбуры – 24,5 % подзолы – 10,6 %	
Субъект 5:	дерново-подзолистые – 28,6 % торфяные болотные – 12,0 % буротаёжные – 9,8 % серые лесные – 9,7 % горные лесолуговые – 1,5 %	

Климатограммы (внесите в таблицу номер соответствующей субъекту климатограммы):





Критерии проверки

Субъект РФ	Распространённые типы почв и занятый ими процент площади	Климатограмма административного центра
Субъект 1: РОСТОВСКАЯ область	чернозёмные – 67,0 % каштановые – 13,0 % пойменные – 7,0 %	3
Субъект 2: ЗАБАЙКАЛЬСКИЙ край	подзолы – 24,6 % дерново-бурозёмные – 20,4 % подбуры – 17,7 % чернозёмные – 10,2 % каштановые – 1,9 %	5
Субъект 3: НИЖЕГОРОДСКАЯ область	дерново-подзолистые – 44,4 % серые лесные – 23,6 % подзолы – 12,5 % чернозёмные – 6,7 %	1
Субъект 4: КАМЧАТСКИЙ край	вулканические – 33,9 % подбуры – 24,5 % подзолы – 10,6 %	2
Субъект 5: СВЕРДЛОВСКАЯ область	дерново-подзолистые – 28,6 % торфяные болотные – 12,0 % буротаёжные – 9,8 % серые лесные – 9,7 % горные лесолуговые – 1,5 %	4

Оценивается только полностью правильно заполненная строка!

5 баллов за полное соответствие.

Максимальная сумма – 25 баллов.

Максимальный балл за работу – 100.