



Основной Государственный Экзамен по МАТЕМАТИКЕ

Инструкция по выполнению работы

Экзаменационная работа состоит из двух частей, включающих в себя 25 заданий. Часть 1 содержит 19 заданий, часть 2 содержит 6 заданий с развёрнутым ответом.

На выполнение экзаменационной работы по математике отводится 3 часа 55 минут (235 минут).

Ответы к заданиям 7 и 13 запишите в бланк ответов № 1 в виде одной цифры, которая соответствует номеру правильного ответа.

Для остальных заданий части 1 ответом является число или последовательность цифр. Ответ запишите в поле ответа в тексте работы, а затем перенесите в бланк ответов № 1. Если получилась обыкновенная дробь, ответ запишите в виде десятичной.

Решения заданий части 2 и ответы к ним запишите на бланке ответов № 2. Задания можно выполнять в любом порядке. Текст задания переписывать не надо, необходимо только указать его номер.

Все бланки заполняются яркими чёрными чернилами. Допускается использование гелевой или капиллярной ручки.

Сначала выполняйте задания части 1. Начать советуем с тех заданий, которые вызывают у Вас меньше затруднений, затем переходите к другим заданиям. Для экономии времени пропускайте задание, которое не удаётся выполнить сразу, и переходите к следующему. Если у Вас останется время, Вы сможете вернуться к пропущенным заданиям.

При выполнении части 1 все необходимые вычисления, преобразования выполняйте в черновике. **Записи в черновике, а также в тексте контрольных измерительных материалов не учитываются при оценивании работы.**

Если задание содержит рисунок, то на нём непосредственно в тексте работы можно выполнять необходимые Вам построения. Рекомендуем внимательно читать условие и проводить проверку полученного ответа.

При выполнении работы Вы можете воспользоваться справочными материалами, выданными вместе с вариантом КИМ.

Баллы, полученные Вами за выполненные задания, суммируются. Постарайтесь выполнить как можно больше заданий и набрать наибольшее количество баллов.

Для прохождения аттестационного порога необходимо набрать не менее 8 баллов, из которых не менее 2 баллов должны быть получены за решение заданий по геометрии (задания 15–19, 23–25).

После завершения работы проверьте, чтобы ответ на каждое задание в бланках ответов №1 и №2 был записан под правильным номером.

Желаем успеха!

СПРАВОЧНЫЕ МАТЕРИАЛЫ

АЛГЕБРА

- Формула корней квадратного уравнения:

$$x = \frac{-b \pm \sqrt{D}}{2a}, \text{ где } D = b^2 - 4ac.$$

- Если квадратный трёхчлен $ax^2 + bx + c$ имеет два корня: x_1 и x_2 , то

$$ax^2 + bx + c = a(x - x_1)(x - x_2);$$

- если квадратный трёхчлен $ax^2 + bx + c$ имеет единственный корень x_0 , то

$$ax^2 + bx + c = a(x - x_0)^2.$$

- Формула n -го члена арифметической прогрессии (a_n) , первый член которой равен a_1 и разность равна d :

$$a_n = a_1 + d(n - 1).$$

- Формула суммы первых n членов арифметической прогрессии:

$$S_n = \frac{(a_1 + a_n)n}{2}.$$

- Формула n -го члена геометрической прогрессии b_n , первый член которой равен b_1 , а знаменатель равен q :

$$b_n = b_1 \cdot q^{n-1}.$$

- Формула суммы первых n членов геометрической прогрессии:

$$S_n = \frac{(q^n - 1)b_1}{q - 1}.$$

Таблица квадратов двузначных чисел

		Единицы									
		0	1	2	3	4	5	6	7	8	9
Десятки	1	100	121	144	169	196	225	256	289	324	361
	2	400	441	484	529	576	625	676	729	784	841
	3	900	961	1024	1089	1156	1225	1296	1369	1444	1521
	4	1600	1681	1764	1849	1936	2025	2116	2209	2304	2401
	5	2500	2601	2704	2809	2916	3025	3136	3249	3364	3481
	6	3600	3721	3844	3969	4096	4225	4356	4489	4624	4761
	7	4900	5041	5184	5329	5476	5625	5776	5929	6084	6241
	8	6400	6561	6724	6889	7056	7225	7396	7569	7744	7921
	9	8100	8281	8464	8649	8836	9025	9216	9409	9604	9801

ГЕОМЕТРИЯ

Часть 1

- Сумма углов выпуклого n -угольника равна $180^\circ(n-2)$.
- Радиус r окружности, вписанной в правильный треугольник со стороной a , равен $\frac{\sqrt{3}}{6}a$.
- Радиус R окружности, описанной около правильного треугольника со стороной a , равен $\frac{\sqrt{3}}{3}a$.

- Для треугольника ABC со сторонами $AB = c$, $AC = b$, $BC = a$:

$$\frac{a}{\sin A} = \frac{b}{\sin B} = \frac{c}{\sin C} = 2R,$$

где R — радиус описанной окружности.

- Для треугольника ABC со сторонами $AB = c$, $AC = b$, $BC = a$:

$$c^2 = a^2 + b^2 - 2ab \cos C.$$

- Формула длины l окружности радиусом R :

$$l = 2\pi R.$$

- Формула длины l дуги окружности радиусом R , на которую опирается центральный угол в φ градусов:

$$l = \frac{2\pi R \varphi}{360}.$$

- Формула площади S параллелограмма со стороной a и высотой h , проведённой к этой стороне:

$$S = ah.$$

- Формула площади S треугольника со стороной a и высотой h , проведённой к этой стороне:

$$S = \frac{1}{2}ah.$$

- Формула площади S трапеции с основаниями a , b и высотой h :

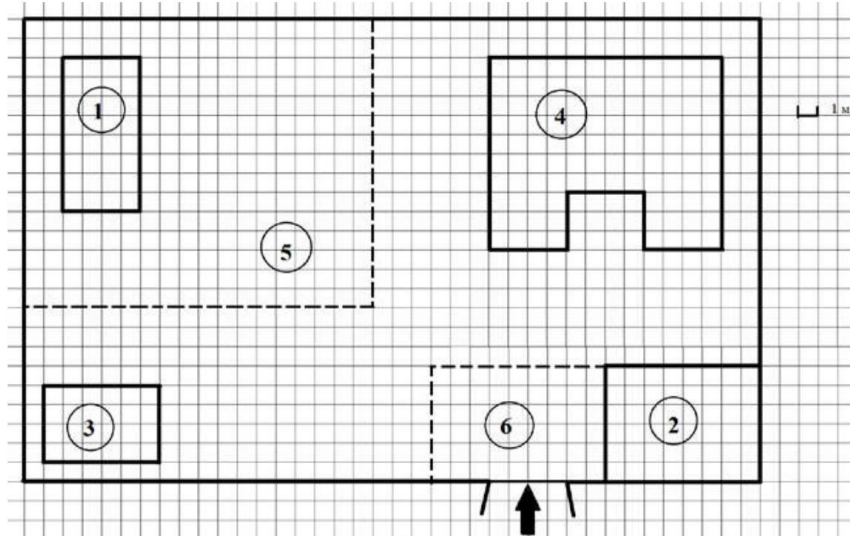
$$S = \frac{a+b}{2}h.$$

- Формула площади S круга радиусом R :

$$S = \pi R^2.$$

Ответами к заданиям 1–20 являются число или последовательность цифр, которые следует записать в БЛАНК ОТВЕТОВ № 1 справа от номера соответствующего задания, начиная с первой клеточки. Если ответом является последовательность цифр, то запишите её без пробелов, запятых и других дополнительных символов. Каждый символ пишите в отдельной клеточке в соответствии с приведёнными в бланке образцами.

Прочитайте внимательно текст и выполните задания 1-5



На плане изображено домохозяйство по адресу с. Иволгино, 5-й Заречный пер, д. 3 (сторона каждой клетки на плане равна 1 м). Участок имеет прямоугольную форму. Выезд и въезд осуществляются через единственные ворота.

При входе на участок слева от ворот находится сарай, а справа – гараж. Площадь, занятая гаражом, равна 48 кв. м. Жилой дом находится в глубине территории. Помимо гаража, жилого дома и сарая, на участке имеется теплица, расположенная на территории огорода (огород отмечен на плане цифрой 5). Перед гаражом имеется площадка, вымощенная тротуарной плиткой размером $0,2 \text{ м} \times 0,1 \text{ м}$ и отмеченная на плане цифрой 6.



- 1 Для объектов, указанных в таблице, определите, какими цифрами они обозначены на плане. Заполните таблицу, а в бланк перенесите последовательность четырёх цифр.

Объекты	гараж	теплица	жилой дом	сарай
Цифры				

- 2 Тротуарная плитка продаётся в упаковках по 40 штук. Сколько упаковок плитки понадобилось, чтобы выложить площадку перед гаражом?

Ответ: _____.

- 3 Найдите расстояние между противоположными углами гаража (длину диагонали) в метрах.

Ответ: _____.

- 4 Найдите площадь, которую занимает жилой дом. Ответ дайте в квадратных метрах.

Ответ: _____.

- 5 Хозяин участка хочет сделать пристройку к дому. Для этого он планирует купить 15 тонн силикатного кирпича. Один кирпич весит 3 кг. Цена кирпича и условия доставки всей покупки приведены в таблице.

Поставщик	Цена кирпича (руб. за шт.)	Стоимость доставки (руб.) до 16 тонн (руб.)	Специальные условия
А	11,86	7000	Доставка бесплатно, если сумма заказа превышает 65 000 руб.
Б	13,18	6000	Доставка со скидкой 50%, если сумма заказа превышает 60 000 руб.

Во сколько рублей обойдётся наиболее дешёвый вариант?

Ответ: _____.

- 6 Найдите значение выражения

$$\left(\frac{1}{30} + \frac{3}{20}\right) \cdot 6.$$

Ответ: _____.

- 7 На координатной прямой отмечены числа a , b и c .



Какая из разностей $a - b$, $a - c$, $c - b$ отрицательна?

- 1) $a - b$
- 2) $a - c$
- 3) $c - b$
- 4) ни одна из них

Ответ:

- 8 Найдите значение выражения

$$\frac{x^9 \cdot x^5}{x^{10}}$$

при $x = 3$.

Ответ: _____.

- 9 Решите уравнение

$$x^2 - 18 = 7x.$$

Если уравнение имеет более одного корня, в ответ запишите больший из корней.

Ответ: _____.





10 В лыжных гонках участвуют 13 спортсменов из России, 2 спортсмена из Норвегии и 5 спортсменов из Швеции. Порядок, в котором спортсмены стартуют, определяется жребием. Найдите вероятность того, что первым будет стартовать спортсмен из Норвегии или Швеции.

Ответ: _____.

11 Установите соответствие между графиками функций и формулами, которые их задают.

ГРАФИКИ

А)

Б)

В)

ФОРМУЛЫ

1) $y = 2x$ 2) $y = x + 2$ 3) $y = 2$

В таблице под каждой буквой укажите соответствующий номер.

Ответ:

А	Б	В

12 В фирме «Родник» стоимость (в рублях) колодца из железобетонных колец рассчитывается по формуле $C = 6000 + 4100n$, где n – число колец, установленных в колодце. Пользуясь этой формулой, рассчитайте стоимость колодца из 5 колец. Ответ дайте в рублях.

Ответ: _____.

13 Укажите решение системы неравенств

$$\begin{cases} x > 8, \\ 9 - x > 0. \end{cases}$$

- 1)
- 2)
- 3)
- 4) нет решений

Ответ:

14 Рабочие прокладывают тоннель длиной 99 метров, ежедневно увеличивая норму прокладки на одно и то же число метров. Известно, что за первый день рабочие проложили 7 метров туннеля. Определите, сколько метров туннеля проложили рабочие в последний день, если вся работа была выполнена за 9 дней.

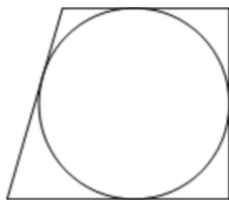
Ответ: _____.

- 15 Один из углов ромба равен 99° . Найдите меньший угол этого ромба. Ответ дайте в градусах.



Ответ: _____.

- 16 Радиус окружности, вписанной в прямоугольную трапецию, равен 10. Найдите высоту этой трапеции.



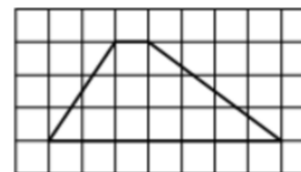
Ответ: _____.

- 17 Два катета прямоугольного треугольника равны 6 и 7. Найдите площадь этого треугольника.



Ответ: _____.

- 18 На клетчатой бумаге с размером клетки 1×1 изображена трапеция. Найдите длину её средней линии.



Ответ: _____.

- 19 Какие из следующих утверждений верны?

- 1) Треугольника со сторонами 1, 2, 4 не существует.
- 2) Площадь трапеции равна произведению основания трапеции на высоту.
- 3) Все диаметры окружности равны между собой.

В ответ запишите номера выбранных утверждений без пробелов, запятых и других дополнительных символов.

Ответ: _____.

Не забудьте перенести все ответы в бланк ответов № 1 в соответствии с инструкцией по выполнению работы. Проверьте, чтобы каждый ответ был записан в строке с номером соответствующего задания.





Часть 2

При выполнении заданий 21–26 используйте БЛАНК ОТВЕТОВ № 2. Сначала укажите номер задания, а затем запишите его решение и ответ. Пишите чётко и разборчиво.

20 Решите неравенство

$$(x - 11)^2 < \sqrt{5}(x - 11).$$

21 Первую половину пути автомобиль проехал со скоростью 55 км/ч, а вторую – со скоростью 70 км/ч. Найдите среднюю скорость автомобиля на протяжении всего пути.

22 Постройте график функции

$$y = \frac{(x^2 + 2,25)(x - 1)}{1 - x}.$$

Определите, при каких значениях k прямая $y = kx$ имеет с графиком ровно одну общую точку.

23 Найдите боковую сторону AB трапеции $ABCD$, если углы ABC и BCD равны соответственно 60° и 150° , а $CD = 33$.

24 В трапеции $ABCD$ с основаниями AD и BC диагонали пересекаются в точке O . Докажите, что площади треугольников AOB и COD равны.

25 Окружности радиусов 25 и 100 касаются внешним образом. Точки A и B лежат на первой окружности, точки C и D – на второй. При этом AC и BD – общие касательные окружностей. Найдите расстояние между прямыми AB и CD .

Проверьте, чтобы каждый ответ был записан рядом с номером соответствующего задания.



Система оценивания экзаменационной работы по математике

Часть 1

За правильный ответ на каждое из заданий 1–19 ставится 1 балл.

Номер задания	Правильный ответ
1	2143
2	68
3	10
4	108
5	66300
6	1,1
7	3
8	81
9	9
10	0,35
11	213
12	26500
13	3
14	15
15	81
16	20
17	21
18	4
19	13
20	$(11; 11 + \sqrt{5})$
21	61,6
22	-3,25; -3; 3
23	$11\sqrt{3}$
24	■
25	80

Часть 2

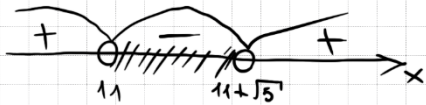
20

Решите неравенство $(x - 11)^2 < \sqrt{5}(x - 11)$.

536E9B

$$(x - 11)^2 - \sqrt{5} \cdot (x - 11) < 0$$

$$(x - 11) \cdot (x - 11 - \sqrt{5}) < 0$$



Баллы	Содержание критерия
2	Обосновано получен верный ответ
1	Решение доведено до конца, но допущена описка или ошибка вычислительного характера, с её учётом дальнейшие шаги выполнены верно
0	Решение не соответствует ни одному из критериев, перечисленных выше
2	Максимальный балл

ОТВЕТ: $(11; 11 + \sqrt{5})$

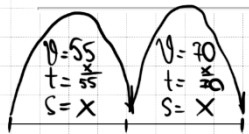
21

Первую половину пути автомобиль проехал со скоростью 55 км/ч, а вторую — со скоростью 70 км/ч. Найдите среднюю скорость автомобиля на протяжении всего пути.

Средняя скорость

Чтобы найти среднюю скорость необходимо суммарное пройденное расстояние разделить на суммарное потраченное время

$$V_{\text{средняя}} = \frac{S_{\text{суммарное}}}{t_{\text{суммарное}}}$$



$$V_{\text{ср}} = \frac{x + x}{\frac{x}{55} + \frac{x}{70}} = \frac{2x}{\frac{125x}{55 \cdot 70}} = \frac{2 \cdot 55 \cdot 70}{125} = \frac{770}{25} = 30.8 = 61.6$$

Баллы	Содержание критерия
2	Ход решения задачи верный, получен верный ответ
1	Ход решения верный, все его шаги присутствуют, но допущена описка или ошибка вычислительного характера
0	Решение не соответствует ни одному из критериев, перечисленных выше
2	Максимальный балл

ОТВЕТ: 61,6

22

Постройте график функции

$$y = \frac{(x^2 + 2,25)(x - 1)}{1 - x}$$

Определите, при каких значениях k прямая $y = kx$ имеет с графиком ровно одну общую точку.

F8D6E6

$$y = \frac{-(x^2 + 2,25) \cdot (1 - x)}{1 - x}$$

ОДЗ: $x \neq 1$

Упростим: $y = -x^2 - 2,25$

x	-2	-1	0	1	2
y	-6,25	-3,25	-2,25	-3,25	-6,25

$$x_0 = \frac{-b}{2 \cdot a} = -\frac{0}{2 \cdot (-1)} = 0$$

Найдём k для прямой a :

$$y = kx$$

$$-3,25 = k \cdot 1$$

$$k = -3,25$$

Найдём k для прямой b и c :

$$y = kx$$

$$y = -x^2 - 2,25$$

$$-x^2 - 2,25 = kx$$

$$-x^2 - kx - 2,25 = 0 \quad | \cdot (-1)$$

$$x^2 + kx + 2,25 = 0$$

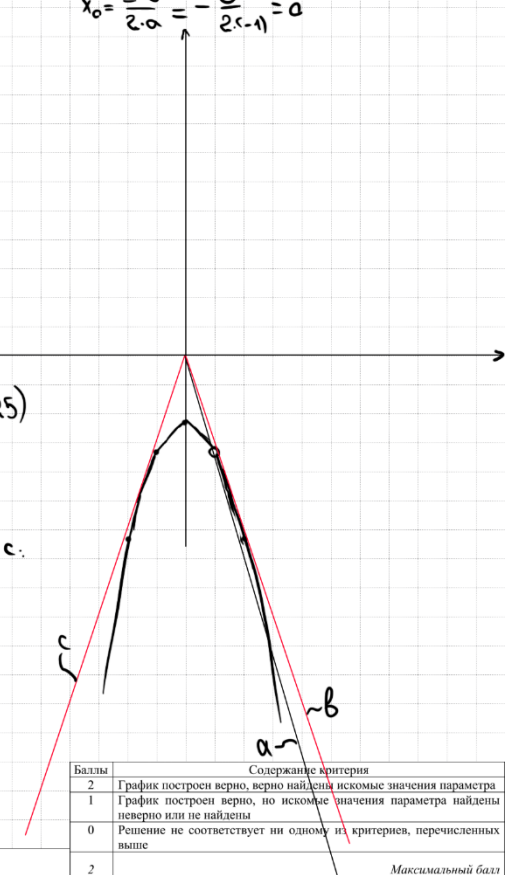
$$D = 0$$

$$k^2 - 4 \cdot 1 \cdot 2,25 = 0$$

$$k^2 = 9$$

$$k = \pm 3$$

ОТВЕТ: $-3,25; \pm 3$

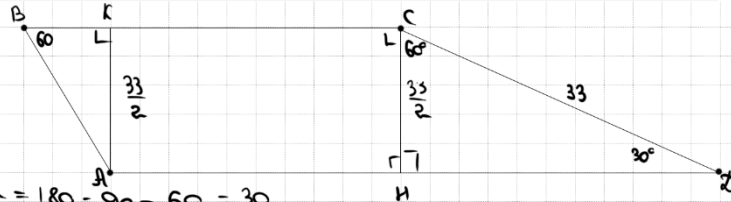


Баллы	Содержание критерия
2	График построен верно, верно найдены искомые значения параметра
1	График построен верно, но искомые значения параметра найдены неверно или не найдены
0	Решение не соответствует ни одному из критериев, перечисленных выше
2	Максимальный балл



23 Найдите боковую сторону AB трапеции $ABCD$, если углы ABC и BCD равны соответственно 60° и 150° , а $CD = 33$.

CC279D



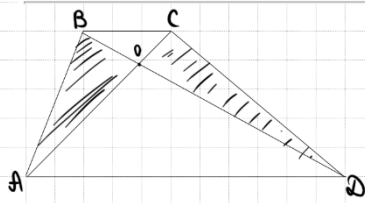
- ① $\angle CDK = 180 - 90 - 60 = 30$
- ② $CK = \frac{1}{2} \cdot CD = \frac{33}{2}$
- ③ $\triangle ABK: \sin 60^\circ = \frac{33}{AB}$
 $\frac{\sqrt{3}}{2} = \frac{33}{AB}$
 $AB = \frac{33}{\frac{\sqrt{3}}{2}} = \frac{33 \cdot 2}{\sqrt{3}} = \frac{33\sqrt{3}}{3} = 11\sqrt{3}$

ОТВЕТ: $11\sqrt{3}$

Баллы	Содержание критерия
2	Ход решения верный, все его шаги выполнены правильно, получен верный ответ
1	Ход решения верный, все его шаги выполнены правильно, но даны неполные объяснения, или допущена одна вычислительная ошибка
0	Решение не соответствует ни одному из критериев, перечисленных выше
2	Максимальный балл

24 В трапеции $ABCD$ с основаниями AD и BC диагонали пересекаются в точке O . Докажите, что площади треугольников AOB и COD равны.

DAEC5D



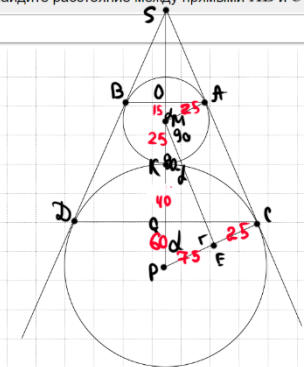
- ① $S_{ABD} = \frac{1}{2} \cdot AD \cdot h$
- $S_{ACD} = \frac{1}{2} \cdot AD \cdot h$
- $\Rightarrow S_{ABD} = S_{ACD}$
- $S_{ABO} + S_{AOD} = S_{COD} + S_{AOD}$

Баллы	Содержание критерия
2	Доказательство верное, все шаги обоснованы
1	Доказательство в целом верное, но содержит неточности
0	Решение не соответствует ни одному из критериев, перечисленных выше
2	Максимальный балл

25 Окружности радиусов 25 и 100 касаются внешним образом. Точки A и B лежат на первой окружности, точки C и D — на второй. При этом AC и BD — общие касательные окружностей. Найдите расстояние между прямыми AB и CD .

057560

- ① $AMPC$
 $ME \parallel AC$
- ② $\triangle MPE: \cos \alpha = \frac{75}{125} = \frac{3}{5}$
- ③ $\triangle OMA: \cos \alpha = \frac{3}{5} = \frac{OM}{25}$
 $\Rightarrow OM = 15$
- ④ $\triangle PQC: \cos \alpha = \frac{3}{5} = \frac{PQ}{100}$
 $\Rightarrow PQ = 60$
- ⑤ $OQ = 15 + 25 + 40 = 80$



ОТВЕТ: 80

Баллы	Содержание критерия
2	Ход решения верный, получен верный ответ
1	Ход решения верный, все его шаги присутствуют, но допущена описка или ошибка вычислительного характера
0	Решение не соответствует ни одному из критериев, перечисленных выше
2	Максимальный балл



В соответствии с Порядком проведения государственной итоговой аттестации по образовательным программам основного общего образования (приказ Минпросвещения России и Рособрнадзора от 07.11.2018 № 189/1513 зарегистрирован Минюстом России 10.12.2018 № 52953),

«64. Экзаменационные работы проверяются двумя экспертами. По результатам проверки эксперты независимо друг от друга выставляют баллы за каждый ответ на задания экзаменационной работы... В случае существенного расхождения в баллах, выставленных двумя экспертами, назначается третья проверка. Существенное расхождение в баллах определено в критериях оценивания по соответствующему учебному предмету.

Третий эксперт назначается председателем предметной комиссии из числа экспертов, ранее не проверявших экзаменационную работу.

Третьему эксперту предоставляется информация о баллах, выставленных экспертами, ранее проверявшими экзаменационную работу обучающегося. Баллы, выставленные третьим экспертом, являются окончательными».

1. Работа направляется на третью проверку, если расхождение в баллах, выставленных двумя экспертами за выполнение любого из заданий, составляет 2 балла. В этом случае третий эксперт проверяет только ответ на то задание, которое было оценено двумя экспертами со столь существенным расхождением.

2. Работа участника ОГЭ направляется на третью проверку при наличии расхождений в двух или более заданиях. В этом случае третий эксперт перепроверяет задания 20–25 с развёрнутым ответом.

