

Соотношение между различными единицами

температура	0 К = -273 °С
атомная единица массы	1 а.е.м. = 1,66·10 ⁻²⁷ кг
1 атомная единица массы эквивалента	931,5 МэВ
1 электронвольт	1 эВ = 1,6 · 10 ⁻¹⁹ Дж
1 астрономическая единица	1 а.е. = 150 000 000 км
1 световой год	1 св. год = 9,46 · 10 ¹⁵ м
1 парсек	1 пк = 3,26 св. года

Масса частиц

электрона	9,1 · 10 ⁻³¹ кг ≈ 5,5 · 10 ⁻⁴ а. е. м.
протона	1,673 · 10 ⁻²⁷ кг ≈ 1,007 а. е. м.
нейтрона	1,675 · 10 ⁻²⁷ кг ≈ 1,008 а. е. м.

Астрономические величины

средний радиус Земли	R _З = 6370 км
радиус Солнца	R _С = 6,96 · 10 ⁸ м
температура поверхности Солнца	T = 6000 К

Плотность

подсолнечного масла	900 кг/м ³
воды	1000 кг/м ³
алюминия	2700 кг/м ³
древесины (сосна)	400 кг/м ³
железа	7800 кг/м ³
керосина	800 кг/м ³
ртути	13600 кг/м ³

Удельная теплоёмкость

воды	4,2·10 ³ Дж/(кг · К)	алюминия	900 Дж/(кг · К)
льда	2,1·10 ³ Дж/(кг · К)	меди	380 Дж/(кг · К)
железа	460 Дж/(кг · К)	чугуна	800 Дж/(кг · К)
свинца	130 Дж/(кг · К)		

Удельная теплота

парообразования воды	2,3 · 10 ⁶ Дж/кг
плавления свинца	2,5 · 10 ⁴ Дж/кг
плавления льда	3,3 · 10 ⁵ Дж/кг

Нормальные условия: давление – 10⁵ Па, температура – 0 °С

Молярная масса

азота	28 · 10 ⁻³ кг/моль	гелия	4 · 10 ⁻³ кг/моль
аргона	40 · 10 ⁻³ кг/моль	кислорода	32 · 10 ⁻³ кг/моль
водорода	2 · 10 ⁻³ кг/моль	лития	6 · 10 ⁻³ кг/моль
воздуха	29 · 10 ⁻³ кг/моль	неона	20 · 10 ⁻³ кг/моль
воды	18 · 10 ⁻³ кг/моль	углекислого газа	44 · 10 ⁻³ кг/моль

Часть 1

Ответами к заданиям 1–24 являются слово, число или последовательность цифр или чисел. Запишите ответ в поле ответа в тексте работы, а затем перенесите в БЛАНК ОТВЕТОВ № 1 справа от номера соответствующего задания, начиная с первой клеточки. Каждый символ пишите в отдельной клеточке в соответствии с приведёнными в бланке образцами. Единицы измерения физических величин писать не нужно.

1 Лодка плывет под парусом по ветру со скоростью 9 км/ч относительно воды. Ветер дует со скоростью 15 км/ч относительно воды. Чему равна скорость ветра относительно лодки?

Ответ: _____ км/ч.

2 С каким максимальным ускорением можно поднимать с помощью веревки тело массой 200 кг, если веревка выдерживает неподвижный груз максимальной массой 240 кг?

Ответ: _____ м/с².

3 На равномерно движущееся тело массой 2 кг начала действовать постоянная тормозящая сила. Величина импульса этой силы к моменту остановки тела составила 4 Н · с. Какой была скорость тела в момент начала торможения?

Ответ: _____ м/с.

4 Какова длина λ звуковых волн в среде, если скорость звука в этой среде v = 1500 м/с, а период звуковых колебаний T = 2 · 10⁻² с?

Ответ: _____ м.

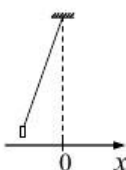
5 Пуля движется горизонтально и пробивает доску. При этом скорость её движения уменьшается в 2,5 раза. Выберите **два** верных утверждения.

- 1) выполняется закон сохранения механической энергии
- 2) скорость пули уменьшается за счет работы силы тяжести
- 3) скорость пули уменьшается за счет работы силы трения
- 4) полная механическая энергия пули уменьшается
- 5) полная механическая энергия пули увеличивается

Ответ:

--	--

6 Груз, привязанный к нити, отклонили от положения равновесия и в момент $t = 0$ отпустили из состояния покоя (см. рисунок). Как при движении груза к положению равновесия в момент времени t изменяются его потенциальная энергия в поле тяжести и модуль тангенциального ускорения? Сопротивлением движению пренебечь.



Для каждой величины определите соответствующий характер изменения:

- 1) увеличивается
- 2) уменьшается
- 3) не изменится

Запишите в таблицу выбранные цифры для каждой физической величины. Цифры в ответе могут повторяться.

Потенциальная энергия	Тангенциальное ускорение

7 Мальчик находится в лифте. Лифт начинает движение вверх с ускорением. Установите соответствие между физическими величинами и формулами, по которым их можно рассчитать.

К каждой позиции первого столбца подберите соответствующую позицию из второго столбца и запишите в таблицу выбранные цифры под соответствующими буквами.

ФИЗИЧЕСКИЕ ВЕЛИЧИНЫ ФОРМУЛЫ

- | | |
|---|--------------|
| А) Вес мальчика | 1) $mg + ma$ |
| Б) Сила реакции опоры, приложенная к мальчику | 2) $mg - ma$ |
| | 3) ma |
| | 4) mg |

Ответ:

А	Б

8 В сосуде находится смесь двух газов: $4 \cdot 10^{23}$ молекул кислорода и $4 \cdot 10^{23}$ молекул водорода. Каково отношение количества вещества кислорода к количеству вещества водорода?

Ответ: _____.

9 Тепловая машина с КПД 50% за цикл работы отдает холодильнику 50 Дж энергии. Какое количество теплоты машина получает за цикл от нагревателя?

Ответ: _____ Дж.

10 В сосуде под поршнем находится влажный воздух с относительной влажностью 60%. Какой будет относительная влажность воздуха в сосуде, если его объём изотермически увеличить в 2 раза?

Ответ: _____ %.

11 Температуру холодильника идеальной тепловой машины увеличили, оставив температуру нагревателя прежней. Количество теплоты, полученное газом от нагревателя за цикл, не изменилось.

Выберите из предложенного перечня два верных утверждения, которые соответствуют описанной ситуации:

- 1) КПД тепловой машины увеличился.
- 2) КПД тепловой машины уменьшился.
- 3) Работа газа за цикл не изменилась.
- 4) Работа газа за цикл уменьшилась.
- 5) Работа газа за цикл увеличилась.

Ответ:

12 Объём сосуда с идеальным газом увеличили втрое и увеличили температуру в 2 раза. Давление при этом осталось неизменным. Как изменились концентрация и среднеквадратичная скорость молекул газа?

Для каждой величины определите соответствующий характер изменения:

- 1) увеличилась
- 2) уменьшилась
- 3) не изменилась

Запишите в таблицу выбранные цифры для каждой физической величины. Цифры в ответе могут повторяться.

Концентрация молекул	Среднеквадратичная скорость молекул

13 На рисунке изображен длинный цилиндрический проводник, по которому протекает электрический ток. Направление тока указано стрелкой. Как направлен вектор магнитной индукции поля этого тока в точке С (*вправо, влево, от наблюдателя, к наблюдателю, вниз, вверх*)? Ответ запишите словом(-ами).



Ответ: _____.

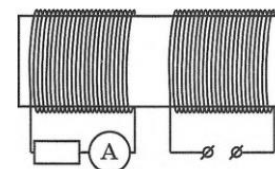
14 Расстояние между двумя точечными электрическими зарядами уменьшили в 3 раза, каждый из зарядов увеличили в 3 раза. Во сколько раз увеличился модуль сил электростатического взаимодействия между ними?

Ответ: в _____ раз(-а).

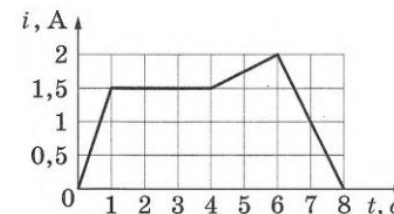
15 Электрон и протон влетают в однородное магнитное поле перпендикулярно вектору магнитной индукции со скоростями v и $2v$ соответственно. Отношение модуля силы, действующей со стороны магнитного поля на электрон, к модулю силы, действующей на протон, равно

Ответ: _____.

16 На железный сердечник надеты две катушки, как показано на рисунке. По правой катушке пропускают ток, который меняется согласно приведённому графику.



На основании этого графика выберите два верных утверждения о процессах, происходящих в катушках и сердечнике.



- 1) В промежутке 0–1 с сила тока в левой катушке равномерно увеличивается.
- 2) Модуль силы тока в левой катушке в промежутке 1–2 с больше, чем в промежутке 4–6 с.
- 3) В промежутках 0–1 с и 6–8 с направления тока в правой катушке различны.
- 4) В промежутке времени 2–3 с сила тока в левой катушке отлична от нуля.
- 5) В промежутке 6–8 с модуль индукции магнитного поля правой катушки равномерно уменьшается.

Ответ:

17 Источник тока с ЭДС и внутренним сопротивлением r сначала был замкнут на внешнее сопротивление R . Затем внешнее сопротивление увеличили. Как при этом изменятся сила тока в цепи и напряжение на внешнем сопротивлении?

Для каждой величины определите соответствующий характер изменения:

- 1) увеличится
- 2) уменьшится
- 3) не изменится

Запишите в таблицу выбранные цифры для каждой физической величины. Цифры в ответе могут повторяться.

Сила тока в цепи	Напряжение на внешнем сопротивлении

18 Колебательный контур состоит из конденсатора ёмкостью C и катушки индуктивностью L . При электромагнитных колебаниях, происходящих в этом контуре, максимальный заряд пластины конденсатора равен q .

Установите соответствие между физическими величинами и формулами для их вычисления.

К каждой позиции первого столбца подберите соответствующую позицию второго и запишите в таблицу выбранные цифры под соответствующими буквами.

ФИЗИЧЕСКИЕ ВЕЛИЧИНЫ

- А) максимальная энергия электрического поля конденсатора
- Б) максимальная сила тока, протекающего через катушку

ФОРМУЛЫ

- 1) $\frac{q^2}{2C}$
- 2) $q\sqrt{\frac{C}{L}}$
- 3) $\frac{q}{\sqrt{LC}}$
- 4) $\frac{Cq^2}{2}$

Ответ:

А	Б

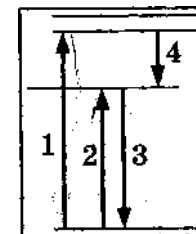
19 Изотоп ${}^{236}_{90}\text{Th}$, испытав серию α - и электронных β -распадов, превратился в изотоп ${}^{220}_{84}\text{Po}$. Определите число α -распадов и электронных β -распадов.

Число α -распадов	Число электронных β -распадов

20 Период полураспада изотопа натрия ${}^{22}_{11}\text{Na}$ равен 2,6 года. Если изначально было 104 мг этого изотопа, то сколько примерно его останется через 5,2 года?

Ответ: _____ мг.

21 На рисунке представлена диаграмма энергетических уровней, атома. Установите соответствие между процессами и возможными переходами.



К каждой позиции первого столбца подберите соответствующую позицию из второго столбца и запишите в таблицу выбранные цифры под соответствующими буквами.

ПРОЦЕСС

- А) поглощение атомами света наименьшей частоты
- Б) излучение света наибольшей частоты

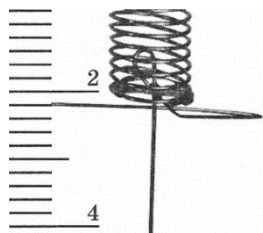
ПЕРЕХОД

- 1) переход 1
- 2) переход 2
- 3) переход 3
- 4) переход 4

Ответ:

--	--

22 Определите показания динамометра (см. рисунок), если погрешность прямого измерения силы равна половине цены деления динамометра. Шкала динамометра проградуирована в Н.



Ответ: (_____ ± _____) Н.

В бланк ответов № 1 перенесите только числа, не разделяя их пробелом или другим знаком.

23 Необходимо собрать экспериментальную установку, с помощью которой можно определить коэффициент трения скольжения алюминия по дереву. Для этого школьник взял деревянную рейку.

Какие два предмета из приведённого ниже перечня оборудования необходимо дополнительно использовать для проведения этого эксперимента?

- 1) стальной брусок с крючком
- 2) алюминиевый брусок с крючком
- 3) мензурка
- 4) динамометр
- 5) секундомер

В ответ запишите номера выбранных предметов.

Ответ:

--	--

24 Рассмотрите таблицу, содержащую сведения о ярких звёздах.

Наименование звезды	Температура, К	Масса (в массах Солнца)	Радиус (в радиусах Солнца)	Созвездие
Менкалинан (β Возничего A)	9350	2,7	2,4	Возничий
Денеб	8550	21	210	Лебедь
Садр	6500	12	255	Лебедь
Бетельгейзе	3100	20	900	Орион
Ригель	11 200	40	138	Орион
Альдебаран	3500	5	45	Телец
Эль-Нат	14 000	5	4,2	Телец

Выберите **все** утверждения, которые соответствуют характеристикам звёзд.

- 1) Звезда Садр относится к сверхгигантам.
- 2) Звёзды Денеб и Садр относятся к одному созвездию, значит, находятся на одинаковом расстоянии от Солнца.
- 3) Звезда Альдебаран относится к спектральному классу К.
- 4) Звезда Менкалинан относится к тому же спектральному классу, что и Солнце.
- 5) Температура на поверхности Альдебарана примерно равна температуре на поверхности Солнца.

Ответ: _____.

Не забудьте перенести все ответы в бланк ответов № 1 в соответствии с инструкцией по выполнению работы. Проверьте, чтобы каждый ответ был записан в строке с номером соответствующего задания.

Часть 2

Ответом к заданиям 25–26 является число. Запишите это число в поле ответа в тексте работы, а затем перенесите в БЛАНК ОТВЕТОВ № 1 справа от номера соответствующего задания, начиная с первой клеточки. Каждый символ пишите в отдельной клеточке в соответствии с приведёнными в бланке образцами. Единицы измерения физических величин писать не нужно.

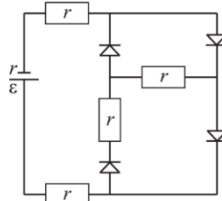
- 25 Небольшой оловянный шар, летевший со скоростью 30 м/с, в результате столкновения с массивной стальной плитой остановился, и его температура повысилась на 2 °С. Пренебрегая потерями энергии на теплопередачу окружающим телам, вычислите по этим данным удельную теплоемкость олова.

Ответ: _____ Дж/(кг · К).

- 26 Собирающая линза дает мнимое, увеличенное в 5 раз изображение предмета, находящегося на расстоянии 20 см от нее. Определите оптическую силу линзы.

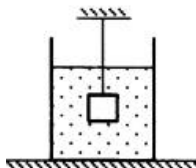
Ответ: _____ дптр.

- 27 В цепи, изображенной на рисунке, сопротивление диода в прямом направлении пренебрежимо мало, а в обратном многократно превышает сопротивление резисторов. Все резисторы имеют одинаковое сопротивление, равное внутреннему сопротивлению источника тока. Во внешней цепи выделяется мощность P . Как изменится мощность, выделяющаяся во внешней цепи, при другой полярности подключения источника тока? Изобразите эквивалентные схемы для двух случаев подключения источника. Ответ поясните, опираясь на законы электродинамики.

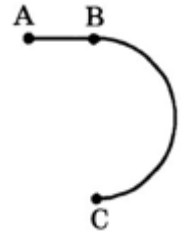


Полное правильное решение каждой из задач 28–32 должно содержать законы и формулы, применение которых необходимо и достаточно для решения задачи, а также математические преобразования, расчёты с численным ответом и при необходимости рисунок, поясняющий решение.

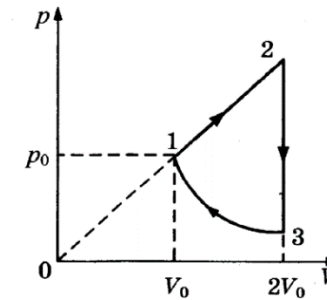
- 28 Груз массой $m = 2,0$ кг, подвешенный на тонкой нити, целиком погружен в воду и не касается дна сосуда (см. рис.). Модуль силы натяжения нити $T = 13$ Н. Найдите объем груза.



- 29 Стартуя из точки А (см. рисунок), спортсмен движется равноускорено до точки В, после которой модуль скорости спортсмена остается постоянным вплоть до точки С. Во сколько раз время, затраченное спортсменом на участок ВС, больше, чем на участок АВ, если модуль ускорения на обоих участках одинаков? Траектория ВС – полуокружность.



- 30 Циклический процесс, проводимый над одноатомным идеальным газом, представлен на рисунке. На участке 1—2 газ совершает работу $A_{12} = 1000$ Дж. Участок 3—1 – адиабата. Количество теплоты, отданное газом за цикл холодильнику, равно $|Q_{хол}| = 3370$ Дж. Количество вещества газа в ходе процесса не меняется. Найдите работу $|A_{31}|$ внешних сил в адиабатном процессе.



- 31 Колебательный контур радиоприемника настроен на длину волны $\lambda = 500$ м. Индуктивность катушки контура $L = 3$ мкГн. В контуре используется плоский воздушный конденсатор, расстояние между пластинами которого $d = 1$ мм. Максимальная напряженность электрического поля конденсатора в ходе колебаний $E_{max} = 3$ В/м. Каков максимальный ток в катушке индуктивности?

- 32 Металлическую пластину освещают монохроматическим светом с длиной волны 500 нм. Определите максимальную скорость фотоэлектронов, вылетающих с поверхности пластины, если работа выхода электронов из данного металла составляет 1,4 эВ?

Проверьте, чтобы каждый ответ был записан рядом с номером соответствующего задания.

Система оценивания экзаменационной работы по физике

Задания 1–24

Задания 1–4, 8–10, 13–15, 19, 20, 22 и 23 части 1 и задания 25 и 26 части 2 оцениваются 1 баллом. Эти задания считаются выполненными верно, если правильно указаны требуемое число, два числа или слово.

Задания 5–7, 11, 12, 16–18 и 21 части 1 оцениваются 2 баллами, если верно указаны оба элемента ответа; 1 баллом, если допущена ошибка в указании одного из элементов ответа, и 0 баллов, если допущено две ошибки. Если указано более двух элементов (в том числе, возможно, и правильные), то ставится 0 баллов. Задание 24 оценивается 2 баллами, если указаны все верные элементы ответа; 1 баллом, если допущена одна ошибка (в том числе указана одна лишняя цифра наряду со всеми верными элементами или не записан один элемент ответа); 0 баллов, если допущено две ошибки. В заданиях 5, 11, 16 и 24 порядок записи цифр в ответе может быть различным.

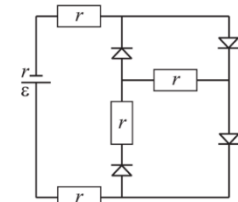
№ задания	Ответ	№ задания	Ответ
1	6	14	81
2	2	15	0,5
3	2	16	25 52
4	30	17	21
5	34 43	18	13
6	22	19	42
7	11	20	26
8	1	21	23
9	100	22	2,20,1
10	30	23	24 42
11	24 42	24	13 31
12	21	25	225
13	от наблюдателя	26	4

Критерии оценивания выполнения заданий с развёрнутым ответом

Решения заданий 27–32 части 2 (с развёрнутым ответом) оцениваются экспертной комиссией. На основе критериев, представленных в приведённых ниже таблицах, за выполнение каждого задания в зависимости от полноты и правильности данного экзаменуемым ответа выставляется от 0 до 2 баллов за задание 27 и от 0 до 3 баллов за задания 28 и 29–32.

27

В цепи, изображенной на рисунке, сопротивление диода в прямом направлении пренебрежимо мало, а в обратном многократно превышает сопротивление резисторов. Все резисторы имеют одинаковое сопротивление, равное внутреннему сопротивлению источника тока. Во внешней цепи выделяется мощность P . Как изменится мощность, выделяющаяся во внешней цепи, при другой полярности подключения источника тока? Ответ поясните, опираясь на законы электродинамики.



Возможное решение:

- При подключении источника тока так, как показано на рисунке, внешнее сопротивление цепи равно $R_1 = 3r$. Согласно закону Ома для полной цепи сила тока равна $I_1 = \frac{\varepsilon}{R_1 + r} = \frac{\varepsilon}{4r}$. Тогда мощность, выделяющаяся во внешней цепи: $P_1 = I_1^2 \cdot R_1 = \frac{\varepsilon^2}{16r^2} \cdot 3r = \frac{3\varepsilon^2}{16r}$ (1).
- При изменении полярности источника тока $R_2 = 2r$, $I_2 = \frac{\varepsilon}{R_2 + r} = \frac{\varepsilon}{3r}$, $P_2 = I_2^2 \cdot R_2 = \frac{\varepsilon^2}{9r^2} \cdot 2r = \frac{2\varepsilon^2}{9r}$ (2).
- Т.к. $\frac{P_2}{P_1} > 1$, то $P_2 > P_1$, т.е. мощность увеличится.

Ответ: увеличится

Критерии оценивания выполнения задания	Баллы
Приведено полное правильное решение, включающее правильный ответ (в данном случае: мощность увеличивается) и исчерпывающие верные рассуждения с прямым указанием наблюдаемых явлений и законов (в	3

данном случае: закон Ома для полной цепи; формула мощности, выделяемой во внешней цепи).	
<p>Дан правильный ответ, и приведено объяснение, но в решении имеются один или несколько из следующих недостатков.</p> <p>В объяснении не указано или не используется одно из физических явлений, свойств, определений или один из законов (формул), необходимых для полного верного объяснения. (Утверждение, лежащее в основе объяснения, не подкреплено соответствующим законом, свойством, явлением, определением и т.п.)</p> <p style="text-align: center;">И (ИЛИ)</p> <p>Указаны все необходимые для объяснения явления и законы, закономерности, но в них содержится один логический недочёт.</p> <p style="text-align: center;">И (ИЛИ)</p> <p>В решении имеются лишние записи, не входящие в решение (возможно, неверные), которые не отделены от решения и не зачёркнуты.</p> <p style="text-align: center;">И (ИЛИ)</p> <p>В решении имеется неточность в указании на одно из физических явлений, свойств, определений, законов (формул), необходимых для полного верного объяснения</p>	2
<p>Представлено решение, соответствующее одному из следующих случаев.</p> <p>Дан правильный ответ на вопрос задания, и приведено объяснение, но в нём не указаны два явления или физических закона, необходимых для полного верного объяснения.</p> <p style="text-align: center;">ИЛИ</p> <p>Указаны все необходимые для объяснения явления и законы, закономерности, но имеющиеся рассуждения, направленные на получение ответа на вопрос задания, не доведены до конца.</p> <p style="text-align: center;">ИЛИ</p> <p>Указаны все необходимые для объяснения явления и законы, закономерности, но имеющиеся рассуждения, <u>приводящие к ответу</u>, содержат ошибки.</p> <p style="text-align: center;">ИЛИ</p>	1

Указаны не все необходимые для объяснения явления и законы, закономерности, но имеются верные рассуждения, направленные на решение задачи	
Все случаи решения, которые не соответствуют вышеуказанным критериям выставления оценок в 1, 2, 3 балла	0
<i>Максимальный балл</i>	3

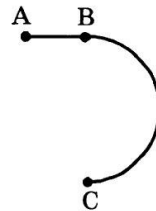
28 Груз массой $m = 2,0$ кг, подвешенный на тонкой нити, целиком погружен в воду и не касается дна сосуда (см. рис.). Модуль силы натяжения нити $T = 13$ Н. Найдите объем груза.

Возможное решение:	
<p>На груз действует сила тяжести, равная mg и выталкивающая сила (сила Архимеда), равная ρgV, где $\rho = 1000$ кг/м³ – плотность воды, т.е.</p> $T = mg - \rho gV,$ <p>откуда</p> $V = \frac{mg - T}{\rho g} = \frac{2 \cdot 10 - 13}{1000 \cdot 10} = 0,0007 \text{ м}^3$ <p>Ответ: $0,0007 \text{ м}^3$.</p>	
Критерии оценивания выполнения задания	Баллы
<p>Приведено полное решение, включающее следующие элементы:</p> <p>I) записаны положения теории и физические законы, закономерности, <u>применение которых необходимо</u> для решения задачи выбранным способом (в данном случае: второй закон Ньютона; формула для вычисления силы Архимеда);</p> <p>II) проведены необходимые математические преобразования и расчёты, приводящие к правильному числовому ответу (допускается решение «по частям» с промежуточными вычислениями);</p> <p>III) представлен правильный ответ с указанием единиц измерения искомой величины</p>	2
<p>Представлены записи, соответствующие одному из следующих случаев. Правильно записаны все необходимые положения теории, физические законы, закономерности, и проведены необходимые преобразования. Но допущена ошибка в ответе или в математических преобразованиях или вычислениях.</p> <p style="text-align: center;">ИЛИ</p>	1

Представлены только положения и формулы, выражающие физические законы, применение которых необходимо и достаточно для решения данной задачи, без каких-либо преобразований с их использованием, направленных на решение задачи	
Все случаи решения, которые не соответствуют вышеуказанным критериям выставления оценок в 1 или 2 балла	0
<i>Максимальный балл</i>	2

29

Стартуя из точки А (см. рисунок), спортсмен движется равноускорено до точки В, после которой модуль скорости спортсмена остается постоянным вплоть до точки С. Во сколько раз время, затраченное спортсменом на участок ВС, больше, чем на участок АВ, если модуль ускорения на обоих участках одинаков? Траектория ВС – полуокружность.



Возможное решение:

- Ускорение на прямолинейном участке определяется по формуле $a_1 = \frac{v}{t_1}$, где v – скорость в точке В, а t_1 – время движения по прямолинейному участку.
- Ускорение при движении по дуге окружности есть центростремительное ускорение и определяется по формуле $a_2 = \frac{v^2}{R}$, где R – радиус полуокружности. С учетом того, что на ВС $v = \frac{\pi R}{t_2}$, получаем $a_2 = \frac{v\pi}{t_2}$.
- Т.к. $a_1 = a_2$, то $\frac{v}{t_1} = \frac{v\pi}{t_2}$, откуда $\frac{t_2}{t_1} = \pi$

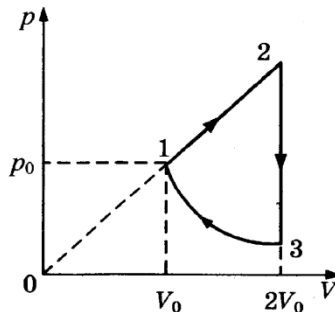
Ответ: $\frac{t_2}{t_1} = \pi$.

Критерии оценивания выполнения задания	Баллы
Приведено полное решение, включающее следующие элементы: I) Записаны положения теории и физические законы, закономерности, <u>применение которых необходимо</u> для решения задачи выбранным способом (в данном случае: <i>формула ускорения для равноускоренного движения, формула центростремительного ускорения</i>).	3

<p>II) описаны все вновь вводимые в решении буквенные обозначения физических величин (<i>за исключением обозначений констант, указанных в варианте КИМ, обозначений, используемых в условии задачи, и стандартных обозначений величин, используемых при написании физических законов</i>);</p> <p>III) проведены необходимые математические преобразования и расчёты, приводящие к правильному числовому ответу (допускается решение «по частям» с промежуточными вычислениями);</p> <p>IV) представлен правильный ответ с указанием единиц измерения искомой величины</p>	
<p>Правильно записаны все необходимые положения теории, физические законы, закономерности, и проведены необходимые преобразования. Но имеются один или несколько из следующих недостатков.</p> <p>Записи, соответствующие пунктам II и III, представлены не в полном объёме или отсутствуют.</p> <p>И (ИЛИ)</p> <p>В решении имеются лишние записи, не входящие в решение, которые не отделены от решения и не зачёркнуты.</p> <p>И (ИЛИ)</p> <p>В необходимых математических преобразованиях или вычислениях допущены ошибки, и (или) в математических преобразованиях/ вычислениях пропущены логически важные шаги.</p> <p>И (ИЛИ)</p> <p>Отсутствует пункт V, или в нём допущена ошибка</p>	2
<p>Представлены записи, соответствующие одному из следующих случаев.</p> <p>Представлены только положения и формулы, выражающие физические законы, применение которых необходимо для решения данной задачи, без каких-либо преобразований с их использованием, направленных на решение задачи.</p> <p>ИЛИ</p> <p>В решении отсутствует ОДНА из исходных формул, необходимая для решения данной задачи (или утверждение, лежащее в основе решения), но присутствуют логически</p>	1

верные преобразования с имеющимися формулами, направленные на решение задачи. ИЛИ В ОДНОЙ из исходных формул, необходимых для решения данной задачи (или в утверждении, лежащем в основе решения), допущена ошибка, но присутствуют логически верные преобразования с имеющимися формулами, направленные на решение задачи	
Все случаи решения, которые не соответствуют вышеуказанным критериям выставления оценок в 1, 2, 3 балла	0
<i>Максимальный балл</i>	3

30 Циклический процесс, проводимый над одноатомным идеальным газом, представлен на рисунке. На участке 1—2 газ совершает работу $A_{12} = 1000$ Дж. Участок 3—1 – адиабата. Количество теплоты, отданное газом за цикл холодильнику, равно $|Q_{хол}| = 3370$ Дж. Количество вещества газа в ходе процесса не меняется. Найдите работу $|A_{31}|$ внешних сил в адиабатном процессе.



Возможное решение:

1) Работа газа на участке 1—2 равна площади под графиком:
 $A_{12} = \frac{p_2 + p_1}{2} (V_2 - V_1)$.
 Из условия задачи $\frac{p_2}{p_1} = \frac{V_2}{V_1}$ (давление пропорционально объему), откуда
 $p_2 = p_1 \frac{V_2}{V_1} = 2p_0$. Следовательно, $A_{12} = \frac{3}{2} p_0 V_0$.
 2) На участке 2—3 (изохора) рабочее тело отдает холодильнику количество теплоты $|Q_{хол}| = U_2 - U_3$, где U_2 и U_3 – внутренняя энергия газа в состояниях 2 и 3 соответственно.

На участке 3—1 (адиабата, $Q=0$) внешние силы сжимают газ, совершая работу $|A_{31}| = U_1 - U_3 = (U_2 - U_3) - (U_2 - U_1) = |Q_{хол}| - (U_2 - U_1)$.
 3) Внутренняя энергия одноатомного идеального газа равна
 $U = \frac{3}{2} \nu RT = \frac{3}{2} pV$, следовательно $U_2 - U_1 = \frac{3}{2} p_2 V_2 - \frac{3}{2} p_1 V_1 = \frac{3}{2} (2p_0 \cdot 2V_0 - p_0 V_0) = \frac{9}{2} p_0 V_0$.
 4) Объединяя 1)–3), получим $U_2 - U_1 = 3A_{12}$.
 Отсюда $|A_{31}| = |Q_{хол}| - 3A_{12} = 370$ Дж.
 Ответ: $|A_{31}| = 370$ Дж.

Критерии оценивания выполнения задания	Баллы
Приведено полное решение, включающее следующие элементы: I) записаны положения теории и физические законы, закономерности, <u>применение которых необходимо</u> для решения задачи выбранным способом (в данном случае <i>внутренняя энергия идеального газа, работа газа, изохорный процесс, адиабатический процесс</i>); II) описаны все вновь вводимые в решении буквенные обозначения физических величин (<i>за исключением обозначений констант, указанных в варианте КИМ, обозначений, используемых в условии задачи, и стандартных обозначений величин, используемых при написании физических законов</i>); III) проведены необходимые математические преобразования и расчёты, приводящие к правильному числовому ответу (допускается решение «по частям» с промежуточными вычислениями); IV) представлен правильный ответ с указанием единиц измерения искомой величины	3
Правильно записаны все необходимые положения теории, физические законы, закономерности, и проведены необходимые преобразования. Но имеются один или несколько из следующих недостатков. Записи, соответствующие пункту II, представлены не в полном объёме или отсутствуют. И (ИЛИ)	2

<p>В решении имеются лишние записи, не входящие в решение, которые не отделены от решения и не зачёркнуты. И (ИЛИ) В необходимых математических преобразованиях или вычислениях допущены ошибки, и (или) в математических преобразованиях/ вычислениях пропущены логически важные шаги. И (ИЛИ) Отсутствует пункт IV, или в нём допущена ошибка</p>	
<p>Представлены записи, соответствующие одному из следующих случаев. Представлены только положения и формулы, выражающие физические законы, применение которых необходимо для решения данной задачи, без каких-либо преобразований с их использованием, направленных на решение задачи. ИЛИ В решении отсутствует ОДНА из исходных формул, необходимая для решения данной задачи (или утверждение, лежащее в основе решения), но присутствуют логически верные преобразования с имеющимися формулами, направленные на решение задачи. ИЛИ В ОДНОЙ из исходных формул, необходимых для решения данной задачи (или в утверждении, лежащем в основе решения), допущена ошибка, но присутствуют логически верные преобразования с имеющимися формулами, направленные на решение задачи</p>	1
<p>Все случаи решения, которые не соответствуют вышеуказанным критериям выставления оценок в 1, 2, 3 балла</p>	0
<i>Максимальный балл</i>	3

31

Колебательный контур радиоприемника настроен на длину волны $\lambda=500$ м. Индуктивность катушки контура $L = 3$ мкГн. В контуре используется плоский воздушный конденсатор, расстояние между пластинами которого $d = 1$ мм. Максимальная напряженность электрического поля конденсатора в ходе колебаний $E_{\max} = 3$ В/м. Каков максимальный ток в катушке индуктивности?

Возможное решение:	
<p>Закон сохранения энергии: $\frac{CU_{\max}^2}{2} = \frac{LI_{\max}^2}{2}$ Согласно формуле Томсона для периода ЭМ колебаний: $T = 2\pi\sqrt{LC}$. Длина волны $\lambda=cT$, где c – скорость света. Максимальная напряженность поля конденсатора: $E_{\max} = \frac{U_{\max}}{d}$. Решая совместно эти уравнения, получаем: $I_{\max} = \frac{\lambda d}{2\pi cL} E_{\max} \approx 0,27$ мА. Ответ: $I_{\max} = 0,27$ мА.</p>	
Критерии оценивания выполнения задания	Баллы
<p>Приведено полное решение, включающее следующие элементы: I) записаны положения теории и физические законы, закономерности, <u>применение которых необходимо</u> для решения задачи выбранным способом (в данном случае: <i>закон сохранения энергии, формула Томсона, связь напряженности и напряжения электрического поля конденсатора, формула длины волны</i>); II) описаны все вновь вводимые в решении буквенные обозначения физических величин (<i>за исключением обозначений констант, указанных в варианте КИМ, обозначений, используемых в условии задачи, и стандартных обозначений величин, используемых при написании физических законов</i>); III) проведены необходимые математические преобразования и расчёты, приводящие к правильному числовому ответу (допускается решение «по частям» с промежуточными вычислениями); IV) представлен правильный ответ с указанием единиц измерения искомой величины</p>	3
<p>Правильно записаны все необходимые положения теории, физические законы, закономерности, и проведены необходимые преобразования. Но имеются один или несколько из следующих недостатков. Записи, соответствующие пункту II, представлены не в полном объёме или отсутствуют. И (ИЛИ)</p>	2

<p>В решении имеются лишние записи, не входящие в решение, которые не отделены от решения и не зачёркнуты.</p> <p style="text-align: center;">И (ИЛИ)</p> <p>В необходимых математических преобразованиях или вычислениях допущены ошибки, и (или) в математических преобразованиях/ вычислениях пропущены логически важные шаги.</p> <p style="text-align: center;">И (ИЛИ)</p> <p>Отсутствует пункт IV, или в нём допущена ошибка</p>	
<p>Представлены записи, соответствующие одному из следующих случаев.</p> <p>Представлены только положения и формулы, выражающие физические законы, применение которых необходимо и достаточно для решения данной задачи, без каких-либо преобразований с их использованием, направленных на решение задачи.</p> <p style="text-align: center;">ИЛИ</p> <p>В решении отсутствует ОДНА из исходных формул, необходимая для решения данной задачи (или утверждение, лежащее в основе решения), но присутствуют логически верные преобразования с имеющимися формулами, направленные на решение задачи.</p> <p style="text-align: center;">ИЛИ</p> <p>В ОДНОЙ из исходных формул, необходимых для решения данной задачи (или в утверждении, лежащем в основе решения), допущена ошибка, но присутствуют логически верные преобразования с имеющимися формулами, направленные на решение задачи.</p>	1
<p>Все случаи решения, которые не соответствуют вышеуказанным критериям выставления оценок в 1, 2, 3 балла</p>	0
<i>Максимальный балл</i>	3

32

Металлическую пластину освещают монохроматическим светом с длиной волны 500 нм. Определите максимальную скорость фотоэлектронов, вылетающих с поверхности пластины, если работа выхода электронов из данного металла составляет 1,4 эВ.

Возможное решение:	
<p>Воспользуемся уравнением Эйнштейна для фотоэффекта:</p> $h\nu = A_{\text{вых}} + E_k, \text{ где } \nu = \frac{c}{\lambda} - \text{частота света, } E_k = \frac{m_e v^2}{2} - \text{максимальная кинетическая энергия фотоэлектронов. Тогда:}$ $\frac{hc}{\lambda} = A_{\text{вых}} + \frac{m_e v^2}{2}, \text{ где } m_e - \text{масса электрона. Отсюда}$ $v = \sqrt{\frac{2}{m_e} \left(\frac{hc}{\lambda} - A_{\text{вых}} \right)}. \text{ Получаем } v = 615 \cdot 10^3 \text{ м/с} = 615 \text{ км/с}$ <p>Ответ: $v = 615 \text{ км/с}$</p>	
Критерии оценивания выполнения задания	Баллы
<p>Приведено полное решение, включающее следующие элементы:</p> <p>I) записаны положения теории и физические законы, закономерности, <u>применение которых необходимо</u> для решения задачи выбранным способом (в данном случае: <i>уравнение Эйнштейна для фотоэффекта; формулы для частоты света и кинетической энергии</i>);</p> <p>II) описаны все вновь вводимые в решении буквенные обозначения физических величин (<i>за исключением обозначений констант, указанных в варианте КИМ, обозначений, используемых в условии задачи, и стандартных обозначений величин, используемых при написании физических законов</i>);</p> <p>III) проведены необходимые математические преобразования и расчёты, приводящие к правильному числовому ответу (допускается решение «по частям» с промежуточными вычислениями);</p> <p>IV) представлен правильный ответ с указанием единиц измерения искомой величины</p>	3
<p>Правильно записаны все необходимые положения теории, физические законы, закономерности, и проведены необходимые преобразования. Но имеются один или несколько из следующих недостатков.</p> <p>Записи, соответствующие пункту II, представлены не в полном объёме или отсутствуют.</p>	2

<p>И (ИЛИ)</p> <p>В решении имеются лишние записи, не входящие в решение, которые не отделены от решения и не зачёркнуты.</p> <p>И (ИЛИ)</p> <p>В необходимых математических преобразованиях или вычислениях допущены ошибки, и (или) в математических преобразованиях/ вычислениях пропущены логически важные шаги.</p> <p>И (ИЛИ)</p> <p>Отсутствует пункт IV, или в нём допущена ошибка</p>	
<p>Представлены записи, соответствующие одному из следующих случаев.</p> <p>Представлены только положения и формулы, выражающие физические законы, применение которых необходимо и достаточно для решения данной задачи, без каких-либо преобразований с их использованием, направленных на решение задачи.</p> <p>ИЛИ</p> <p>В решении отсутствует ОДНА из исходных формул, необходимая для решения данной задачи (или утверждение, лежащее в основе решения), но присутствуют логически верные преобразования с имеющимися формулами, направленные на решение задачи.</p> <p>ИЛИ</p> <p>В ОДНОЙ из исходных формул, необходимых для решения данной задачи (или в утверждении, лежащем в основе решения), допущена ошибка, но присутствуют логически верные преобразования с имеющимися формулами, направленные на решение задачи.</p>	1
<p>Все случаи решения, которые не соответствуют вышеуказанным критериям выставления оценок в 1, 2, 3 балла</p>	0
<p><i>Максимальный балл</i></p>	3

В соответствии с Порядком проведения государственной итоговой аттестации по образовательным программам среднего общего образования (приказ Минпросвещения России и Рособнадзора от 07.11.2018 № 190/1512, зарегистрирован Минюстом России 10.12.2018 № 52952)

«82. По результатам первой и второй проверок эксперты независимо друг от друга выставляют баллы за каждый ответ на задания экзаменационной работы ЕГЭ с развернутым ответом.

В случае существенного расхождения в баллах, выставленных двумя экспертами, назначается третья проверка. Существенное расхождение в баллах определено в критериях оценивания по соответствующему учебному предмету.

Эксперту, осуществляющему третью проверку, предоставляется информация о баллах, выставленных экспертами, ранее проверявшими экзаменационную работу».

Если расхождение составляет 2 или более балла за выполнение любого из заданий 25–32, то третий эксперт проверяет только те ответы на задания, которые вызвали столь существенное расхождение.